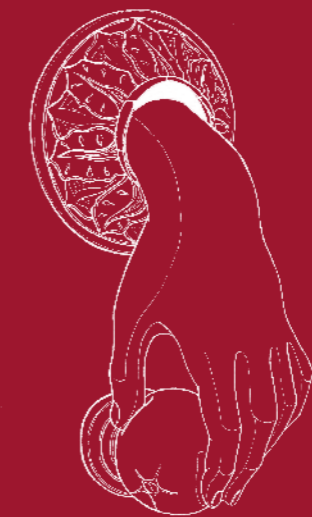




Ajuntament  de Palma



## La casa possible

Exposició permanent  
Can Balaguer

Il·lustracions de Georgina Gamundí

**Can Balaguer**  
**La casa possible**  
**Exposició permanent**

CONCEPTE

M. José Massot  
Magdalena Riera  
Joana Seguí  
Isabel Pérez Miró

DIRECCIÓ CIENTÍFICA

M. José Massot  
Magdalena Riera

CAP DE CONSERVACIÓ - RESTAURACIÓ

Joana Seguí

COORDINACIÓ TÈCNICA

Joana Seguí  
Isabel Pérez

PRODUCCIÓ

Clara Bibiloni  
Pilar Garcias  
Georgina Gamundí

COORDINACIÓ DEL MUNTATGE

Clara Bibiloni  
Pilar Garcias  
Isabel Pérez  
Joana Seguí

TEXTOS

M. José Massot  
Magdalena Riera  
Isabel Pérez

DISSENY MUSEOGRÀFIC

Antoni Garau i Carles Fargas

DISSENY GRÀFIC

Carles Fargas i Antoni Garau  
Som 2

DISSENY D'IL·LUMINACIÓ

Toni Gómez

DOCUMENTACIÓ

Bartomeu Bestard  
Carme Colom  
Emmanuel Gloagen  
Pilar Garcias  
Elvira González  
Aranzazu Miró

CONSERVACIÓ PREVENTIVA I RESTAURACIÓ

Alfredo Álvarez Arranz  
Albert Blancafort  
Bernat Burgaya  
Noemí Caselles  
Agatha Costa  
Montserrat Dezcallar  
Mar Gómez Lobon  
Estrella López Armendáriz  
Mitra Restaura SL: Miquel Vidal Femenies  
i Ana María Rus Muro  
Miquel Àngel Moncadas  
Mui Morey

Margalida Munar  
Pere Terrassa  
Mercedes Tomé Prieto  
Joana Seguí  
Navarro Iluminación  
Llorenç Real

Maria del Mar Riera  
Pere Reynés  
Elena Sainz  
Mariano Santos  
Maia València

Carme Vázquez  
Xicaranda CiRBCC SL: Alfredo Claret,  
Clara Matheu i Teresa Rullán

AUDIOVISUAL

La Perifèrica

FOTOGRAFIES

Vicenç Mates

MUNTATGE

Ricardo Sánchez  
Georgina Gamundí  
Xicarandana

TRADUCCIÓ

Rachel Waters

REVISIÓ DE TEXTOS

Servei d'Assessorament  
Lingüístic de l'Ajuntament  
de Palma

PROGRAMA EDUCATIU

Clara Bibiloni  
Gen Cultura Mallorca  
Georgina Espinosa  
Cas Music  
PalmaEduca

**Quadern-guia**

**La casa possible**

IL·LUSTRACIONS

Georgina Gamundí

CONCEPTE

Llorenç Carrió

TEXTOS

M. José Massot  
Isabel Pérez  
Aránzazu Miró  
Bartomeu Bestard

COORDINACIÓ

Isabel Pérez  
Pilar Garcias

DISSENY GRÀFIC

Carles Fargas i Antoni Garau

IMPRESSIÓ

Planisi

**L'exposició "La casa possible" és una producció de  
la Regidoria de Cultura, Patrimoni, Memòria Històrica i Política  
Lingüística de l'Ajuntament de Palma.**

DL: PM 1651-2018  
Drets de reproducció  
Dels textos: Els autors  
De les imatges: La il·lustradora

AGRAÏMENTS

Lourdes Alomar Cañellas  
Sofia Alomar Cañellas  
Guillem Alomar Canyelles  
Josep Alomar Canyelles  
Alfredo Álvarez  
Josep Balaguer Siquier  
Biblioteca Fundación Bartolomé March  
Albert Blancafort  
Antoni Cabot  
Catalina Cantarellas  
Cercle de Belles Arts  
Consell de Mallorca  
Francisca Coll  
Agatha Costa  
Manel Domènech  
M. Antònia García  
Margarita García Calvo  
Catalina Mas Andreu  
Antoni Mulet  
Josep Morata  
Mui Morey  
Antònia Noguera  
Francisca Olmo  
Rosi Olmo  
Joan Parets  
Ramón Pita da Veiga  
Llorenç Real  
Ramón Pita da Veiga  
Pere Reynés  
Bartomeu Rosselló  
Gaspar Sabater  
Pere Terrasa  
Carme Vázquez

Col·labora



## Breu història de Can Balaguer

L'edifici que avui coneixem com Can Balaguer ocupa la meitat d'una propietat que del segle XVII fins a final del segle XIX va pertànyer a la família Gual-Sanglada i als seus hereus. En forma de L, limitava a l'oest amb el carrer de Sant Jaume i al sud amb l'actual carrer de la Unió, el qual s'havia creat després del desviament de la Riera, al segle XVII.

Seguint la tradició de les cases majors de Ciutat i, per tal de poder organitzar l'estructura barroca de la part pública o de protocol de la casa, sabem que el 1699 s'inicià la construcció de l'edifici actual per encàrrec de Don Mateu Gual-Sanglada Truiols, noble i corsari. Dins la mateixa propietat hi pervivien les cases d'origen medieval preexistents, amb entrada pel carrer de Sant Jaume.

A final del segle XIX els hereus dels Gual-Sanglada varen vendre l'edifici iniciat el 1699 als Blanes, una coneguda família burgesa mallorquina, però varen mantenir la propietat de les cases amb entrada pel carrer de Sant Jaume. A partir d'aquesta compra, la casa passà a ser una casa de distribució burgesa. El músic Josep Balaguer va adquirir la casa barroca a aquesta família el 1927. Finalment, a la seva mort, el 1951, complint la seva voluntat, les seves germanes en varen fer donació a la ciutat, amb la condició que s'hi instal·làs el Cercle de Belles Arts.

## Breve historia de Can Balaguer

*El edificio que hoy conocemos como Can Balaguer ocupa la mitad de una propiedad que perteneció desde el siglo XVII hasta finales del siglo XIX a la familia Gual-Sanglada y sus herederos. En forma de L, limitaba al oeste con la calle Sant Jaume y al sur con la actual calle Unió, creada a raíz de la desviación del curso de la Riera, en el siglo XVII.*

*Siguiendo la tradición de las casas majors de Palma, sabemos que en 1699 se inició la construcción del actual edificio, comisionado por Mateu Gual-Sanglada Truiols, noble y corsario. Dentro de la misma propiedad pervivían las casas de origen medieval, con entrada desde la calle Sant Jaume.*

*A finales del siglo XIX, los herederos de la familia Gual-Sanglada vendieron el edificio iniciado en 1699 a los Blanes, una conocida familia burgesa, pero mantuvieron la propiedad de las edificaciones de la calle Sant Jaume. A partir de esta compra, el inmueble pasó a ser una casa con una distribución burgesa. El músico Josep Balaguer adquirió el edificio barroco a esta familia en 1927. Finalmente, a su muerte, y cumpliendo su voluntad, sus hermanas donaron el edificio a la ciudad con la condición de que albergase el Círculo de Bellas Artes.*

## El pati

El nou edifici barroc finalitzat al segle XVIII es va estructurar al voltant d'un gran pati. Entorn d'aquest eix, a la planta noble se succeïen les quatre sales, quadres o estrados, els quals constituïen la part pública de la casa, només accessible a les grans recepcions, i amb una funció clarament simbòlica: mostrar la posició de riquesa i poder dels seus propietaris. Aquesta estructura és típica de les cases senyorials de Palma i, en molts casos, s'ha mantingut fins als nostres dies. La planta noble de Can Balaguer s'ha museïtzat a través de l'exposició permanent "La casa possible" que es pot veure actualment.

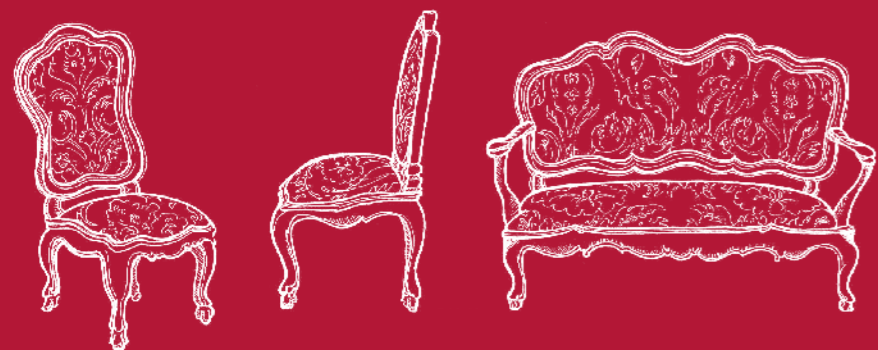
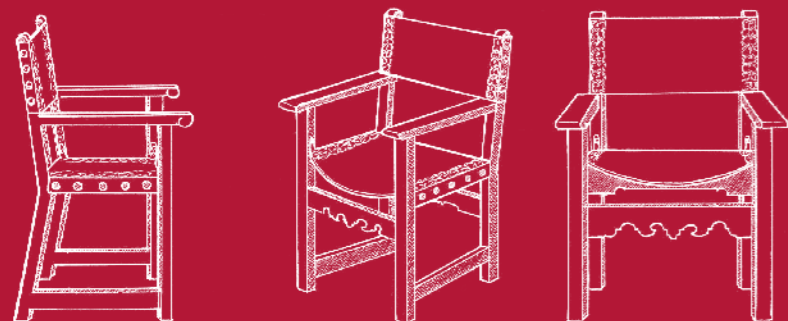
Avui el pati de Can Balaguer destaca per les seves grans dimensions, recuperades a partir de la rehabilitació integral de l'edifici finalitzada el 2016. Ja el 2000 es va fer necessari escometre la restauració de les cobertes i el 2009 l'Ajuntament de Palma, després de recuperar la gestió de l'immoble, encarregà als arquitectes Francesc Pizà, Se Duch, Eva Prats i Ricardo Flores la rehabilitació integral de l'edifici. Cap a final del segle XVIII, s'havien tapiat tots els arcs del pati perpendiculars al carrer de la Unió. La rehabilitació ha permès reforçar les columnes per tal d'eliminar aquests murs de manera que la imatge actual dona una idea de la grandiositat del pati original al projecte encarregat per Mateu Gual-Sanglada.

## El patio

*El nuevo edificio barroco finalizado en el siglo XVIII se estructuró alrededor de un gran patio. En torno a este eje, en la planta noble se sucedían las cuatro salas, cuadras o estrados que constituían la parte pública de la casa, tan solo accesible en las grandes recepciones y con una función claramente simbólica: mostrar la posición de riqueza y poder de sus propietarios. Esta estructura es típica de las casas señoriales de Palma, y en muchos casos se ha mantenido hasta nuestros días. La planta noble de Can Balaguer se ha musealizado a través de la exposición permanente "La casa posible" que se puede ver actualmente.*

*Hoy el patio de Can Balaguer destaca por sus grandes dimensiones, recuperadas a partir de la rehabilitación integral del edificio finalizada en 2016. Ya en 2000 se hizo necesario abordar la restauración de las cubiertas del edificio y en 2009 el Ayuntamiento de Palma, después de recuperar la gestión del inmueble, encargó a los arquitectos Francesc Pizá, Se Duch, Eva Prats y Ricardo Flores la rehabilitación integral del edificio. Hacia finales del siglo XVIII se habían tapiado todos los arcos del patio perpendiculares a la calle Unió. La rehabilitación ha permitido reforzar las columnas para eliminar estos muros de manera que la imagen actual da una idea de la grandiosidad del patio original en el proyecto encargado por Mateu Gual-Sanglada.*





### La museïtzació de Can Balaguer

La museïtzació de la planta noble de Can Balaguer s'ha realitzat a partir de la necessitat de restaurar, posar en valor i conservar part de l'important patrimoni moble municipal, dins el qual trobam la mateixa col·lecció Balaguer, així com la provinent de Can Morell, avui conegut com Casal Solleric, i el fons procedent de l'antic edifici de l'Ajuntament, conjuntament amb les adquisicions de pintures d'artistes de primer nivell que el consistori va realitzar a partir de la segona meitat del segle XIX. El conjunt s'ha completat amb els dipòsits de peces procedents de la col·lecció Domènech-Vázquez, de la família Alomar, de Josep Balaguer Siquier i del Consell de Mallorca.

A la major part de les sales s'han recreat tipologies d'espais característics de la part pública de les cases senyorials de Palma: la sala d'entrada, la cambra i l'alcova de representació, un menjador del segle XIX i una sala de tertúlies de començament del segle XX. A més hi trobam tres espais que fan referència directa al donant, Josep Balaguer: la galeria de pintura, la sala de Música i la sala Lluís XV.

### La musealización de Can Balaguer

La musealización de la planta noble de Can Balaguer se ha realizado a partir de la necesidad de restaurar, poner en valor y conservar parte del importante patrimonio mueble municipal, en el que encontramos la misma colección Balaguer, así como la procedente de Can Morell, hoy conocido como Casal Solleric, y el fondo originario del antiguo edificio del Ayuntamiento, conjuntamente con las adquisiciones del fondo pictórico de primer nivel que el Consistorio realizó a partir de la segunda mitad del siglo XIX. El conjunto se ha completado con los depósitos de piezas procedentes de la colección Domènech-Vázquez, la familia Alomar, de Josep Balaguer Siquier y del Consell de Mallorca.

En la mayor parte de las salas se han recreado tipologías de espacios característicos de la parte pública de las casas señoriales de Palma: la sala de entrada, la cámara y la alcoba de representación, un comedor del siglo XIX y una sala de tertulias de inicios del siglo XX. Además encontramos tres espacios que se refieren directamente a Josep Balaguer: la galería de pintura, la sala de Música y la sala Luis XV.

### **Els espais privats: la casa de nines de Can Morell**

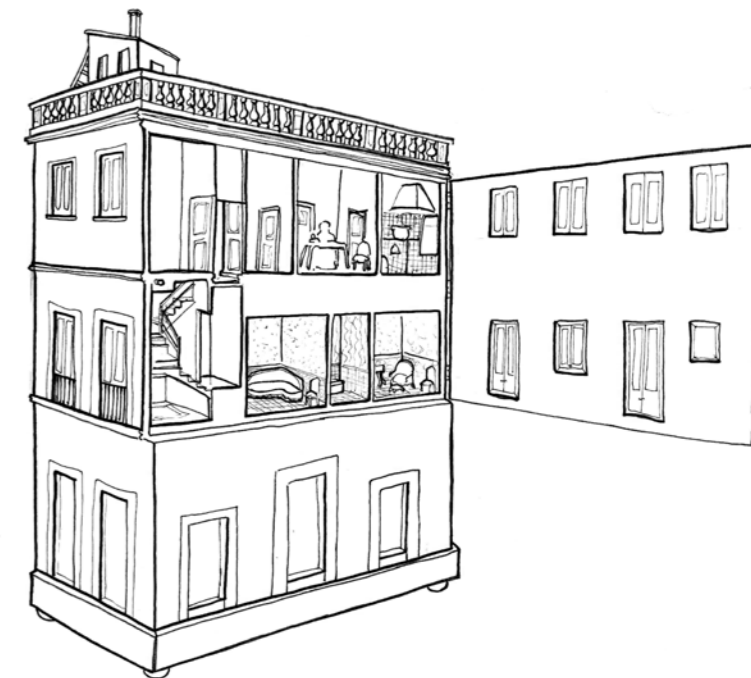
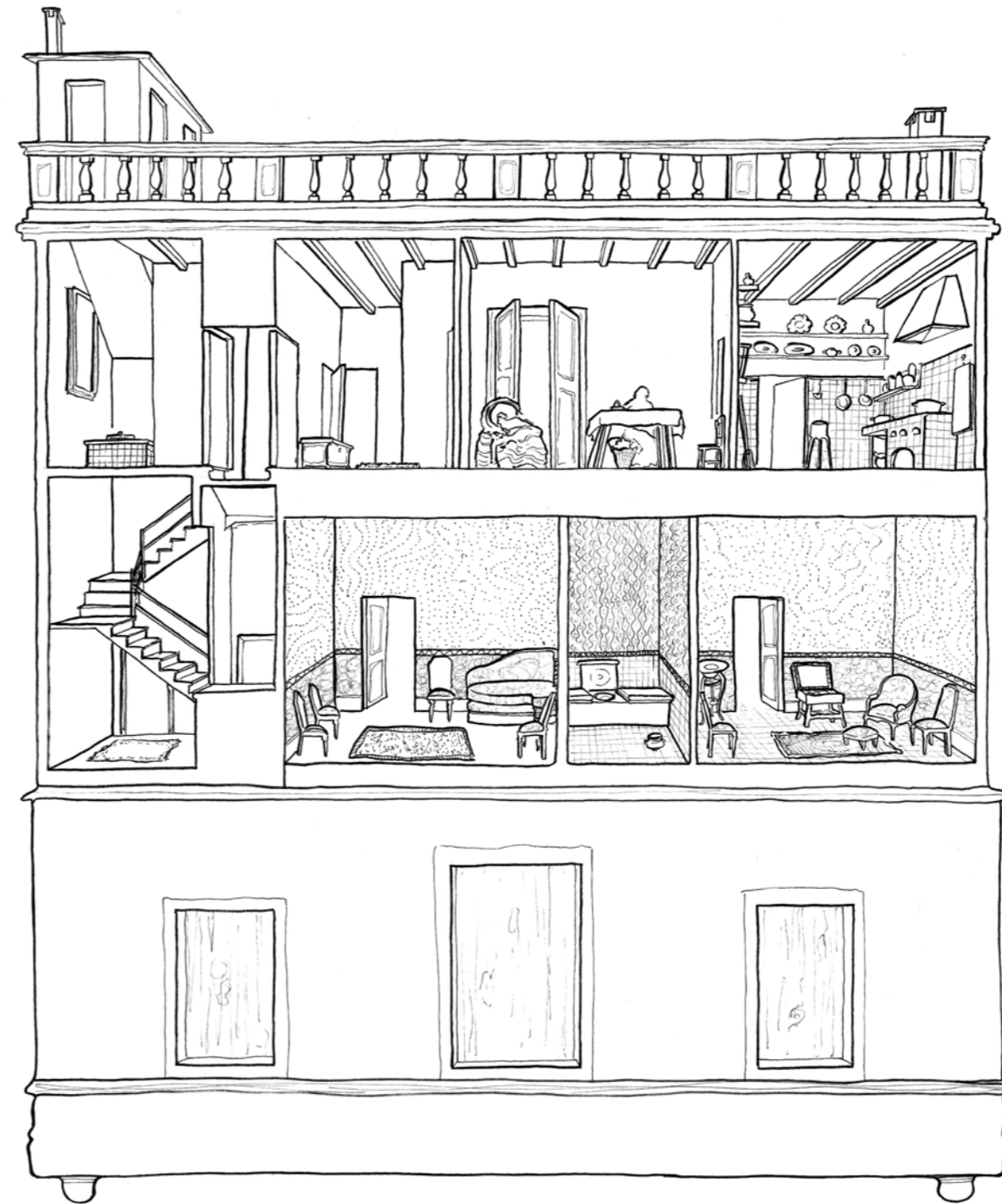
Abans d'iniciar el recorregut per aquestes tipologies d'espais, accedim a la planta noble a través d'un petit vestíbul on s'ha instal·lat una gran casa de nines procedent de Can Morell de finals del segle XIX. Aquí es poden veure alguns dels espais característics de la part pública de la casa, conjuntament amb altres típics de la part privada, com la cuina, el rebost, els quartos dels criats o els excusats.

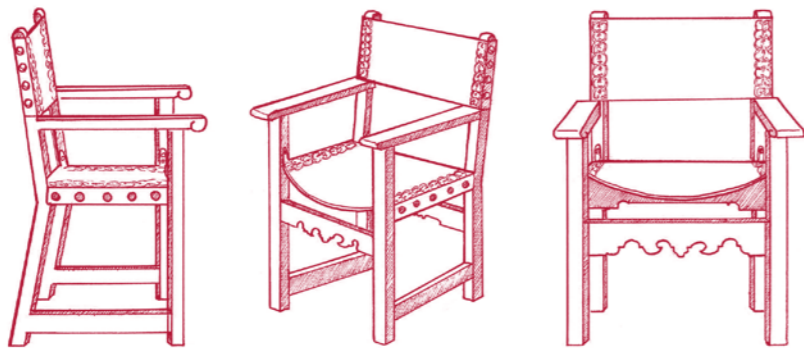
Crida l'atenció la fidelitat amb què es varen reconstruir els espais característics de les cases senyoriales, amb el diferent tractament de les fustes del mobiliari així com dels revestiments de parets i trespols, depenent que es tracti d'espais corresponents a la part pública o a la part privada de la casa, diferenciant igualment les estances utilitzades pels senyors i pel servei.

### **Los espacios privados: la casa de muñecas de Can Morell**

*Antes de iniciar el recorrido por estas tipologías de espacios, accedemos a la planta noble a través de un pequeño vestíbulo en el que se ha instalado una gran casa de muñecas procedente de Can Morell de finales del siglo XIX. Aquí se pueden ver algunos de los espacios característicos de la parte pública de la casa, conjuntamente con otros típicos de la parte privada, como la cocina, la despensa, los dormitorios de los criados, o los lavabos.*

*Llama la atención la fidelidad con la que se reconstruyeron los espacios característicos de las casas señoriales, con los diferentes tratamientos de las maderas del mobiliario así como de los revestimientos de paredes y pavimentos, dependiendo de que se trate de espacios correspondientes a la parte pública o la parte privada de la casa, diferenciando igualmente las estancias utilizadas por los señores de las del servicio.*





## La sala d'entrada

Durant l'edat mitjana i fins ben avançat el segle XVI, la primera sala a què s'accedia des de l'escala de pujada era el lloc on es feia la vida en comú de la família i on també es menjava. Incloïa caixes i arribancs de diferents dimensions i amb contingut variat com teles, roba d'ús de la casa o aliments, taules, bancs i algunes cadires, que van augmentant en nombre amb el pas del temps. També hi podia haver un armari, exempt o encastat a la paret i una credença per a guardar els objectes del servei de taula.

A partir de la introducció de l'estructura barroca, aquesta sala es va mantenir i va passar a distribuir el recorregut cap a les sales de protocol o cap a les estances d'ús privat de la família.

La sala d'entrada que hem configurat conté mobiliari i pintura del fons de Can Morell. A més cal destacar el mapa mural de Marc Cotto, procedent de Cort, un dels tres grans mapes murals de Mallorca del segle XVII que es conserven als nostres dies, així com les escaparates i figures de devoció procedents de les col·leccions Domènech-Vázquez i Sofia Alomar. També és especialment important la pintura de la Mare de Déu d'Atotxa, de la col·lecció Balaguer.

## La sala de entrada

*Durante la Edad Media y hasta bien entrado el siglo XVI, la primera sala a la que se accedía desde la escalera de subida, hacía las veces de lugar de la vida en común de la familia y en ella también se comía. Incluía arcas y arribancos de diferentes tamaños y con contenidos variados como telas, ropa de uso de la casa o alimentos, algunas mesas, bancos y escasas sillas, que van aumentando en número con el paso del tiempo. También podía haber un armario, exento o empotrado en la pared y una credencia para guardar los objetos del servicio de mesa.*

*A partir de la introducción de la estructura barroca, esta sala es la que distribuye el recorrido hacia las salas de aparato o hacia las estancias de uso privado de la familia.*

*La sala de entrada que hemos configurado contiene mobiliario y pintura del fondo de Can Morell. Además hay que destacar el mapa mural de Marc Cotto, procedente de Cort, uno de los tres grandes mapas murales de Mallorca del siglo XVII que se conservan en nuestros días, así como los escaparates y figuras de devoción procedentes de las colecciones Domènech-Vázquez y Sofia Alomar. También es especialmente importante la pintura de la Virgen de Atocha de la colección Balaguer.*

**1. Salamó**  
Segle XIX  
Fusta, pintura  
Ajuntament de Palma-Can Balaguer

**2. Sant Pere penedit**  
Còpia de Josep de Ribera  
Segle XIX  
Oli damunt tela  
Ajuntament de Palma-Can Morell

**3, 4, 5. Filòsofs**  
Còpies de Josep de Ribera  
Segle XIX  
Oli damunt tela  
Ajuntament de Palma-Can Morell

**6. Sant Jeroni ermità**  
Segle XIX  
Oli damunt tela  
Ajuntament de Palma-Can Morell

**7. Sant Sebastià**  
Finals segle XVIII/inicis segle XIX  
Oli damunt tela  
Ajuntament de Palma-Can Morell

**8. Filòsof**  
Còpia de Josep de Ribera  
Segle XIX  
Oli damunt tela  
Ajuntament de Palma-Can Morell

**9. Sant Andreu**  
Còpia de Josep de Ribera  
Segle XIX  
Oli damunt tela  
Ajuntament de Palma-Can Morell

**10, 11. Filòsofs**  
Còpies de Josep de Ribera  
Segle XIX  
Oli damunt tela  
Ajuntament de Palma-Can Morell

**12. Sant Jeroni al seu estudi**  
Segle XIX  
Oli damunt tela  
Ajuntament de Palma-Can Morell

**13. Mapa de l'illa de Mallorca**  
Atribuït a Marc Cotto  
ca. 1654  
Oli damunt tela  
Ajuntament de Palma

**14. Mare de Déu d'Àtoxa**  
Finals segle XVII/segle XVIII  
Oli damunt tela  
Ajuntament de Palma-Can Balaguer

**15. Escena del Roser**  
Còpia de l'original de Joaquim  
Juncosa a la Cartoixa de Valldemossa  
Segle XIX  
Ajuntament de Palma-Can Morell

**16. Samsó i Dalila**  
Segle XIX  
Oli damunt tela  
Ajuntament de Palma-Can Morell

**17 i 18. Escenes del Roser**  
Còpies dels originals de Joaquim  
Juncosa a la Cartoixa de Valldemossa  
Segle XIX  
Oli damunt tela  
Ajuntament de Palma-Can Morell

**19. Cadires de repòs**  
Segle XVIII  
Noguer, cera, vellut, llautó  
Ajuntament de Palma-Can Morell

**20. Rellotge de peu**  
S. XIX  
Ajuntament de Palma-Can Balaguer

**21. Betlem**  
Primera meitat del s. XIX  
Caoba, terracuita, copinyes  
Dipòsit de la col·lecció Domènech-Vázquez

**22. Caixa**  
Segle XVIII  
Fusta de morera  
Ajuntament de Palma-Can Morell

**23. Divina Pastora**  
Taller del mestre de les Verges  
Rosses  
Segona meitat del segle XVIII  
Dipòsit de la col·lecció Domènech-Vázquez

**24. Caixa**  
Segle XVIII  
Morera, cera, ferro  
Ajuntament de Palma-Can Morell

**25. Betlem**  
Segle XIX  
Fusta, terracuita, copinyes  
Dipòsit de la col·lecció Sofia Alomar Cañellas

**26. Bufet**  
Segle XVIII  
Fusta, vellut, ferro  
Ajuntament de Palma-Can Morell

**27. Bagul**  
Final segle XVIII/segle XIX  
Fusta, pell, ferro  
Ajuntament de Palma-Can Morell

**28. Sant Sebastià i l'àngel redemptor**  
Taller del mestre de les Verges  
Rosses  
1750-1815  
Dipòsit de la col·lecció Domènech-Vázquez

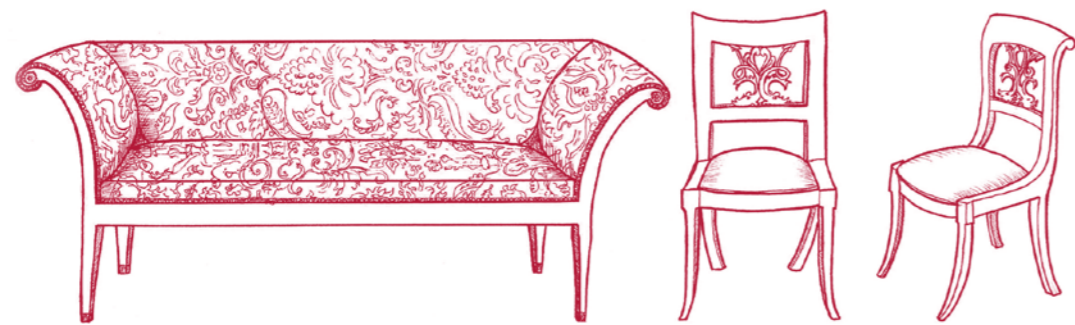
**29. Llumenera**  
Segle XVIII  
Aliatge de coure  
Ajuntament de Palma-Can Balaguer

**30. Llumenera amb ventalla**  
Segle XVIII/inici del segle XIX  
Aliatge de coure  
Dipòsit de la col·lecció Domènech-Vázquez

**31. Bufet**  
Finals segle XVIII/inicis segle XIX  
Fusta, metall  
Ajuntament de Palma-Can Morell







### La galeria d'un col·leccionista

Com a protector de les belles arts, Josep Balaguer va reunir una petita col·lecció dins la qual destaca un conjunt de pintures ben representatiu del treball del pintor mallorquí Antoni Gelabert (1877-1932).

A l'època en què hi vivia la família Balaguer, aquest espai estava dividit en dues sales, que servien de connexió entre la zona d'entrada de la casa i les sales principals on es trobava la gran sala de música. Va ser en una d'aquestes sales, transitada per tots els que visitaven la casa, on Josep Balaguer va instal·lar les pintures d'Antoni Gelabert.

Aquestes obres es presenten conjuntament amb peces procedents de les col·leccions municipals corresponents al període en què Gelabert va estar actiu. En aquests anys l'Ajuntament va adquirir pintures dels principals artistes modernistes presents a Mallorca, com Santiago Rusiñol, William Degouve de Nuncques, Hermenegild Anglada Camarasa, Francisco Bernareggi i Roberto Montenegro.

El conjunt es completa amb una selecció de peces realitzades a la fàbrica de ceràmica modernista de La Roqueta, procedents de la col·lecció Domènech-Vázquez, una producció equivalent en disseny i modernitat a la de les principals factories catalanes d'aquest període.

### La galería de un coleccionista

Como protector de las Bellas Artes, Josep Balaguer reunió una pequeña colección en la que destaca un conjunto de pinturas muy representativo del trabajo del pintor mallorquín Antoni Gelabert (1877 - 1932).

En la época de la familia Balaguer, este espacio estaba dividido en dos salas que servían de conexión entre la zona de entrada de la casa y las salas principales donde se encontraba la gran sala de música. Fue en una de estas salas, transitada por todos los que visitaban la casa, donde Josep Balaguer instaló las pinturas de Antoni Gelabert.

Estas obras se presentan conjuntamente con piezas procedentes de las colecciones municipales correspondientes al periodo en que Gelabert estuvo activo. En estos años el Ayuntamiento adquirió pinturas de los principales artistas modernistas presentes en Mallorca, como Santiago Rusiñol, William Degouve de Nuncques, Hermenegild Anglada Camarasa, Francisco Bernareggi y Roberto Montenegro.

El conjunto se completa con una selección de piezas realizadas en la fábrica de cerámica modernista de La Roqueta, procedentes de la colección Domènech-Vázquez, una producción equivalente en diseño y modernidad a la de las principales factorías catalanas de este periodo.

**1, 2, 3.** Aranyes  
Segle XIX  
Cristall, llautó  
Ajuntament de Palma-Can Morell

**4.** Ceràmiques historicistes  
La Roqueta  
1897-1918  
Fang cuit i vidriat  
Dipòsit de la col·lecció  
Domènech-Vázquez

**5.** Cadira  
Segle XIX  
Fusta de cirerer i caoba,  
vellut verd  
Ajuntament de Palma-Can Balaguer

**6,7.** Vitrines  
Segle XIX  
Xapat, caoba, llautó  
Ajuntament de Palma-Can Morell

**8.** Objectes decoratius ceràmics  
La Roqueta  
1897-191  
Dipòsit de la col·lecció  
Domènech-Vázquez

**9.** Llop de mar  
Antoni Ribas  
ca. 1890  
Aquarel·la damunt paper  
Ajuntament de Palma

**10,11.** Objectes decoratius  
ceràmics  
La Roqueta  
1897-191  
Dipòsit de la col·lecció  
Domènech-Vázquez

**12.** Projecte decoratiu  
per al Círculo Mallorquín  
Francisco Bernareggi  
1922  
Oli damunt cartó  
Ajuntament de Palma-Can  
Balaguer

**13.** *Oliveres  
de Valldemossa*  
Antoni Gelabert  
ca. 1904-1906  
Oli damunt taula  
Ajuntament de Palma-Can  
Balaguer

**14.** *Oliveres*  
Antoni Gelabert  
ca. 1905-1906  
Guaix, aquarel·la i llapis  
damunt paper  
Ajuntament de Palma-Can  
Balaguer

**15.** Test  
ca. 1897-1910  
Terrissa envernissada  
Dipòsit de la col·lecció  
Domènech-Vázquez

**16.** Consola  
Segle XIX  
Caoba  
Ajuntament de Palma-Can  
Morell

**17.** *Bunyola*  
Santiago Rusiñol  
ca. 1908-1909  
Oli damunt tela  
Ajuntament de Palma

**18.** *Badia de Palma*  
William Degouve  
de Nuncques  
1900  
Oli damunt tela  
Ajuntament de Palma

**19.** *Bóquer*  
Hermen Anglada-Camarasa  
ca. 1920  
Oli damunt tela  
Ajuntament de Palma

**20,21.** Ceràmiques  
historicistes  
La Roqueta  
1897-1918  
Fang cuit i vidriat  
Dipòsit de la col·lecció  
Domènech-Vázquez

**22.** *Retrat d'Alexandro  
Jacoveleff*  
Roberto Montenegro  
1915  
Oli damunt tela  
Ajuntament de Palma

**23.** *Palau de l'Almudaina*  
Antoni Gelabert  
ca. 1906-1909  
Oli damunt tela  
Ajuntament de Palma-Can  
Balaguer

**24.** *Porta del Camp*  
Antoni Gelabert  
1912-1913  
Oli damunt tela  
Ajuntament de Palma

**25.** *Cala de Peguera*  
Antoni Gelabert  
ca. 1904-1905  
Oli damunt tela  
Ajuntament de Palma-Can  
Balaguer

**26.** *Vells molins*  
Antoni Gelabert  
ca. 1918  
Oli damunt tela  
Ajuntament de Palma-Can  
Balaguer

**27.** *La Murada*  
Antoni Gelabert  
ca. 1908-1909  
Oli damunt tela  
Ajuntament de Palma-Can  
Balaguer

**28.** *Platja de Peguera*  
Antoni Gelabert  
ca. 1904-1905  
Oli damunt tela  
Ajuntament de Palma-Can  
Balaguer

**29.** *Badia de Palma*  
Antoni Gelabert  
ca. 1904-1905  
Oli damunt tela  
Ajuntament de Palma-Can  
Balaguer

**30.** *Claustre de Sant  
Francesc*  
Antoni Gelabert  
ca. 1914  
Oli damunt tela  
Ajuntament de Palma

**31.** *Emparrat a Deià,  
Son Fanc*  
Antoni Gelabert  
ca. 1923-1925  
Oli damunt tela  
Ajuntament de Palma-Can  
Balaguer

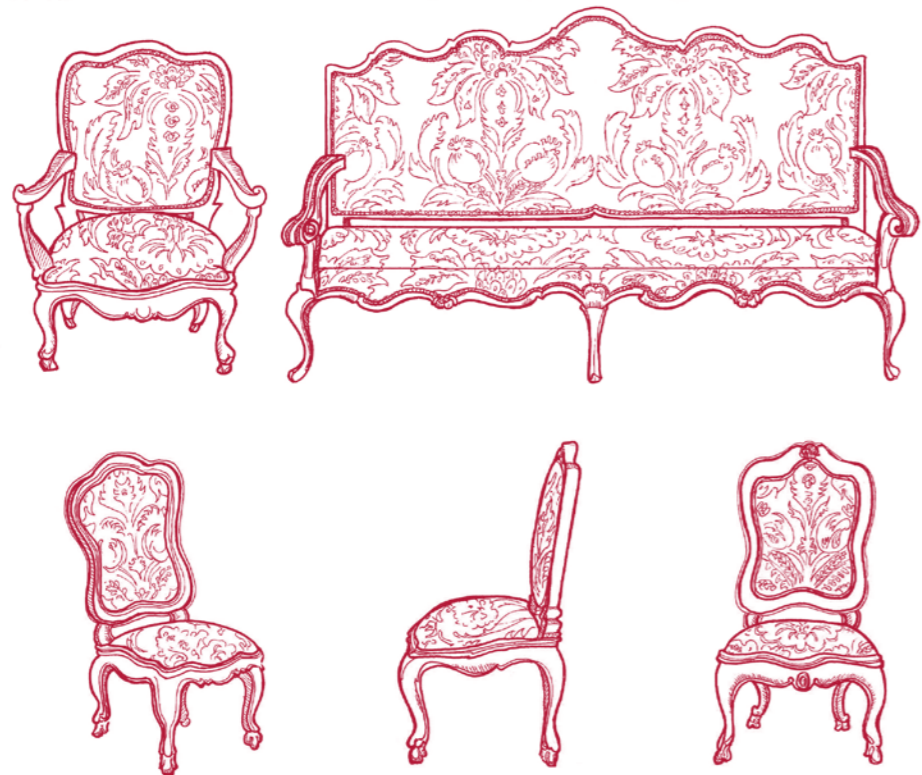
**32.** *Vista de Deià*  
Antoni Gelabert  
ca. 1923-1927  
Oli damunt taula  
Ajuntament de Palma-Can  
Balaguer

**33.** *Emparrat  
de la Porota, Deià*  
Antoni Gelabert  
ca. 1928  
Oli damunt taula  
Ajuntament de Palma-Can  
Balaguer

**34, 35.** Tests  
La Roqueta  
ca. 1897-1910  
Terrissa envernissada  
Dipòsit de la col·lecció  
Domènech-Vázquez

**36.** Canapè Imperi  
Segle XIX  
Caoba, seda, metall  
Ajuntament de Palma-Can  
Morell





## La cambra de l'alcova

Els darrers espais en el recorregut públic de la casa són la cambra que dona pas a l'alcova, o lloc on està situat el llit de parada o protocol. A les cases principals, no s'utilitzava per a dormir-hi, sinó que únicament formava part d'aquest conjunt luxós d'estances en què es rebia i s'organitzaven els principals esdeveniments. Per això, es decoraven per a ser vistes i demostrar la riquesa i el poder de la família. A partir del Barroc, solia separar-se la part de l'alcova per mitjà d'una llinda amb vasa daurada i rematades de talla, i s'hi podien incloure unes cortines o portes amb vidres.

La cambra que presentam és una construcció a partir del mobiliari, tapissos i altres elements, procedents de la col·lecció Balaguer, juntament amb importants pintures del fons municipal, on s'ha de destacar *La batalla de la Conquesta*, atribuïda a Honorat Massot, la qual representa l'entrada a Palma de Jaume I, precedit de sant Jordi, en una escena on, tot i l'actualització de la indumentària dels personatges, la narració reflecteix amb molta fidelitat el relat del *Llibre dels feits*. El conjunt es completa amb una *Oració a l'hort*, de Gaspar Oms, del fons de Can Morell, diverses figures de devoció del taller de les Verges Rosses procedents de la col·lecció Domènech-Vázquez i una pintura representant la *Sagrada Família* cedida per Guillem Alomar Canyelles.

## La cámara de la alcoba

Los últimos espacios son la cámara que da paso a la alcoba o lugar en el que está situada la cama de aparato o de parada. En las casas principales, no se utilizaba para dormir, sino que únicamente formaba parte de este conjunto lujoso de estancias en las que se recibía y se organizaban los principales eventos. Por ello, también se decoraban para ser vistas y demostrar la riqueza y el poder de la familia. A partir del Barroco, solía separarse la parte de alcoba por medio de un dintel con marco dorado con remates de talla y podían incluir unas cortinas o puertas con cristales.

La cámara que presentamos es una construcción a partir del mobiliario, tapices y otros elementos procedentes de la colección Balaguer, junto con importantes pinturas del fondo municipal, entre las que destaca *La batalla de la Conquista*, atribuida a Honorat Massot, que representa la entrada en Palma de Jaume I, precedido de Sant Jordi, en una escena donde, a pesar de la actualización de la indumentaria de los personajes, la narración refleja con mucha fidelidad el relato del *Llibre dels feits*. El conjunto se completa con una *Oración en el huerto* de Gaspar Oms del fondo de Can Morell, diversas figuras de devoción del Taller de les Verges Rosses procedentes de la colección Domènech-Vázquez y una pintura representando la *Sagrada Familia* cedida por Josep Maria Alomar Canyelles.

**1.** Aranya de cristall  
Segle XVIII  
Ajuntament de Palma-Can Morell

**2.** *Oració a l'hort*  
Gaspar Homs  
Segle XVII  
Oli damunt tela  
Ajuntament de Palma-Can Morell

**3.** *Sant Jeroni ermità*  
Finals XVII/principis XVIII  
Oli damunt tela  
Ajuntament de Palma-Can Balaguer

**4.** *Sagrada Família*  
Josep Maria Alomar Canyelles  
Segle XVIII  
Oli damunt tela  
Dipòsit de la col·lecció Josep Alomar Cañellas

**5.** Galeria  
Segle XVIII  
Fusta, pa d'or  
Ajuntament de Palma-Can Balaguer

**6.** *Batalla de la Conquesta*  
Atribuït a Honorat Massot  
Finals segle XVII/inicis segle XVIII  
Oli damunt tela  
Ajuntament de Palma

**7.** Tapís de verdures  
Segle XVII  
Llana i cotó  
Ajuntament de Palma-Can Balaguer

**8.** Galeria  
Segle XVIII  
Fusta, pa d'or  
Ajuntament de Palma-Can Balaguer

**9.** Tapís de verdures i arquitectura  
Segle XVII  
Llana i cotó  
Ajuntament de Palma-Can Balaguer

**10.** Bufet  
Segle XVIII  
Xicranda, marqueteria d'os  
Ajuntament de Palma-Can Balaguer

**11.** Conjunt de sofàs i cadires  
Segle XVIII  
Fusta de noguer i seda  
Ajuntament de Palma-Can Balaguer

**12.** *Divina Pastora*  
Taller del Mestre de les Verges  
Rosses, Manacor  
Segle XVIII/primer terç del segle XIX  
Fang cuit policromat  
Dipòsit de la col·lecció Domènech-Vázquez

**13.** *Bon Jesús de la Passió*  
Taller del Mestre de les Verges  
Rosses, Manacor  
Segle XVIII/primer terç del segle XIX  
Fang cuit policromat  
Dipòsit de la col·lecció Domènech-Vázquez

**14.** *Bon Jesús de la Passió  
de l'episodi del somni de l'hort  
de les oliveres*  
Taller del Mestre de les Verges  
Rosses, Manacor  
Segle XVIII/primer terç del segle XIX  
Fang cuit policromat  
Dipòsit de la col·lecció Domènech-Vázquez

**15.** Braser  
Segle XVIII  
Fusta de cirerer i noguer, os, aram  
Ajuntament de Palma-Can Balaguer

**16.** Cadires de braços  
Mitjan segle XIX  
Fusta de noguer i seda  
Ajuntament de Palma-Can Balaguer

**17.** Sofà de tres places  
Segle XIX  
Fusta de xicranda i seda  
Ajuntament de Palma-Can Balaguer

**18, 19.** Raconeres  
Segle XIX  
Fusta de caoba  
Ajuntament de Palma-Can Morell

**20, 21.** Cadires d'estrado  
Segle XIX  
Fusta, vellut, llautó  
Dipòsit de la col·lecció Guillem Alomar Cañellas





## L'alcova

A l'alcova barroca, el llit, de fusta vista, adquireix una gran importància, no solament pels teixits que el vesteixen, sinó per la qualitat de la fusta i la decoració de la peça. El seu luxosíssim parament tèxtil –domàs, vellut, pelfa o tafetà– amb cel, sobrecel, cortines que l'envolten i davantera, que n'envolta tot el perímetre inferior, es combina amb el de les cortines i les parets.

Hi ha alguns elements imprescindibles a totes les alcoves mallorquines, quadres de petites dimensions, una piqueta d'aigua beneïda i una cadira de braços. Tot situat prop del llit; així, es denominaven de capçal de llit. Sovint, des de l'alcova s'accedia a un lligador.

Cal esmentar la presència d'una de les peces més rellevants del fons municipal, concretament la *Dormició de la Mare de Déu*, pintura renaixentista atribuïda a Rafael Guitard, així com la *Divina Pastora* del segle XVIII, del taller del Mestre de les Verges Rosses de Manacor, procedent de la Col·lecció Domènech-Vázquez.

## La alcoba

*En la alcoba, la cama, de madera vista, adquiere una gran importancia, no sólo por los tejidos que la visten, sino por la calidad de la madera y la decoración de la pieza. Su lujosísimo paramento textil –damasco, terciopelo, felpa o tafetán– con cielo y sobrecielo, cortinas que la rodean y delantera que circunda todo el perímetro inferior, se combina con el de las cortinas y el de las paredes.*

*Hay algunos elementos imprescindibles en todas las alcobas mallorquinas, cuadros de pequeño tamaño de tema religioso, una pileta de agua bendita y una silla de brazos. Todo situado cerca del cabecera y así se las denominaba, “de cabezal de cama”. Muy a menudo, desde la alcoba se accedía a un tocador.*

*Hay que hacer referencia a la presencia de una de las piezas más destacadas del fondo municipal, concretamente a la Dormición de la Virgen, pintura renacentista atribuïda a Rafael Guitard, así como la Divina Pastora del siglo XVIII del taller del Mestre de les Verges Rosses de Manacor, procedente de la Colección Domènech-Vázquez.*

- 1.** Mirall neoclàssic  
Segle XIX  
Caoba, llautó  
Ajuntament de Palma-Can Morell
- 2.** Grup de quadrets de seda brodada  
Segle XIX  
Seda, paper, aplics  
Dipòsit de la col·lecció Lourdes Alomar Cañellas
- 3.** Quinqué  
Segle XIX  
Vidre, porcellana esmaltada i calamina  
Ajuntament de Palma
- 4.** *Dolorosa*  
Segle XIX-XX  
Oli damunt taula  
Dipòsit de la col·lecció Guillem Alomar Cañellas
- 5.** Llit  
Segle XVIII  
Fusta de noguer i de poll, claus de ferro  
Consell de Mallorca
- 6.** Piqueta d'aigua beneïda  
Segle XVIII/segle XIX  
Plata, vellut  
Dipòsit de la col·lecció Domènech-Vázquez
- 7.** Creu de Jerusalem  
Segle XVIII/XIX  
Olivera/nacre  
Dipòsit de la col·lecció Sofia Alomar Cañellas

- 8.** Llumenera  
Segle XVIII  
Aliatge de coure  
Ajuntament de Palma-Can Balaguer
- 9.** *Dormició de la Mare de Déu*  
Rafael Guitard  
ca. 1550  
Oli damunt taula  
Ajuntament de Palma
- 10, 11.** Floreres de copinyes amb campana  
Finals segle XVIII-principis XIX  
Copinyes aferrades a filferro, estructura de fusta  
Ajuntament de Palma-Can Balaguer
- 12.** *Divina Pastora*  
Taller del Mestre de les Verges  
Rosses, Manacor  
Segle XVIII/primer terç del segle XIX  
Fang cuit policromat  
Dipòsit de la col·lecció Domènech-Vázquez
- 13.** Taula Imperi  
Segle XIX  
Caoba, llautó  
Ajuntament de Palma-Can Morell
- 14.** Conjunt de tocador  
Segle XIX  
Opalina amb els cantells daurats  
Ajuntament de Palma

- 15.** Parella de cadires amb braços  
Segle XVIII  
Morera, seda  
Ajuntament de Palma-Can Balaguer
- 16.** Raconera  
Atribuïda a Adrià Ferran  
Segle XIX  
Caoba, marbre  
Ajuntament de Palma-Can Morell
- 17.** Braser  
Segle XIX  
Aliatge de coure  
Ajuntament de Palma-Can Balaguer
- 18.** Canterano-escriptori  
Segle XIX  
Xicranda, bastiment de poll/os/plata  
Ajuntament de Palma-Can Morell
- 19.** Raconera  
Atribuïda a Adrià Ferran  
Segle XIX  
Caoba, marbre  
Ajuntament de Palma-Can Morell
- 20.** Palmatòria  
Segle XVIII  
Aliatge de coure  
Dipòsit de la col·lecció Domènech-Vázquez
- 21.** Sofà i cadires  
Segle XVIII  
Morera, seda  
Ajuntament de Palma-Can Balaguer



## La sala de música

Originàriament tota la crugia sud de Can Balaguer estava ocupada per un únic espai anomenat galeria al seu temps. Aquesta sala, quadra o estrado, era una més de la successió d'estances d'aquestes característiques que conformaven el recorregut públic de la casa barroca, juntament amb la cambra i l'alcova. Aquests espais eren l'escenari principal de la representativitat social de la família i, per això, presentaven una decoració més luxosa, no únicament amb mobles més rics, quant a fustes i tècniques constructives, sinó també amb teixits d'excepcional qualitat.

Al voltant de 1930 Josep Balaguer va adquirir un orgue de darrera generació per a la gran sala de música de la seva nova residència. El mestre Balaguer va comprar l'instrument a E.F. Walcker & Cia. de Ludwigsburg, a través de la botiga de venda d'instruments que ell mateix tenia al carrer de Colom, l'Antiga Casa Banqué.

Amb transmissió electropneumàtica, l'orgue Walcker de Can Balaguer era i és una meravella de la tècnica, capaç de reproduir els registres més variats, incloent-hi els que imiten la percussió, els quals són poc habituals en un orgue. De fet, sovint s'ha dit que el que volia el mestre Balaguer amb l'adquisició d'aquest instrument era reproduir els diferents registres d'una banda de música. No hem d'oblidar que ell mateix va ser director de la Banda del Regiment Regional de les Balears núm. 1 de 1897 a 1920.

Músic, empresari, col·leccionista i mecenes, Josep Balaguer (Inca 1869 - Palma 1951) va ser una figura clau per a la dinamització cultural de la nostra ciutat durant la primera meitat del segle XX. Vinculat familiarment i professionalment al famós cantant d'òpera Francesc Mateu Nicolau (Uetam), va jugar un paper fonamental en la creació de l'Orquestra Simfònica de les Illes Balears el 1947, de la qual va ser director honorífic.

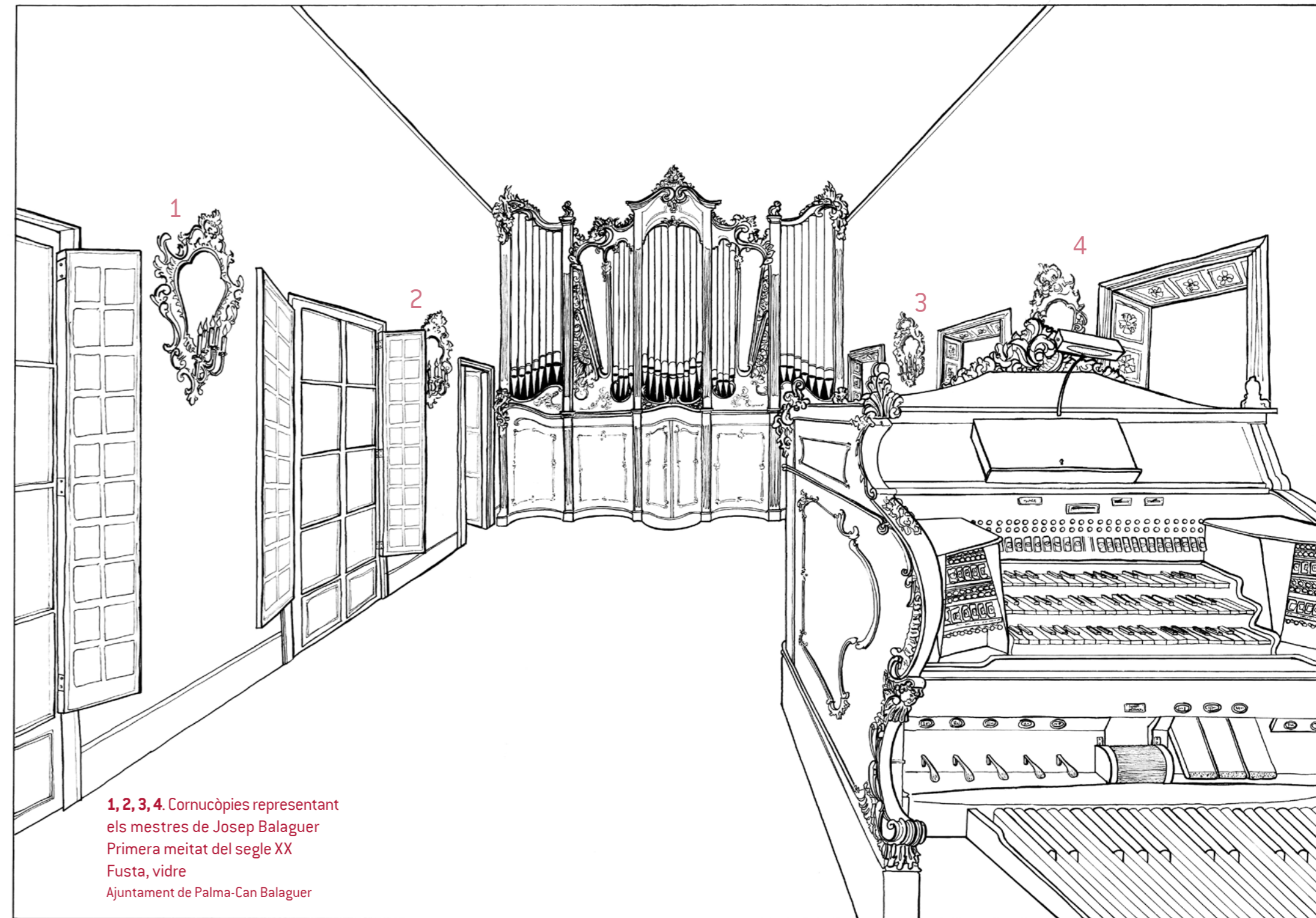
## La sala de música

Originariamente toda la crujía sur de Can Balaguer estaba ocupada por un único espacio llamado en su tiempo galería. Esta sala, cuadra o estrado, era una más de la sucesión de estancias de estas características que conformaban el recorrido público de la casa barroca, juntamente con la cámara y la alcoba. Estos espacios eran el escenario principal de la representatividad social de la familia y, por este motivo, presentaban una decoración más lujosa, no únicamente con muebles más ricos, en cuanto a las maderas y técnicas constructivas, sino también con tejidos de excepcional calidad.

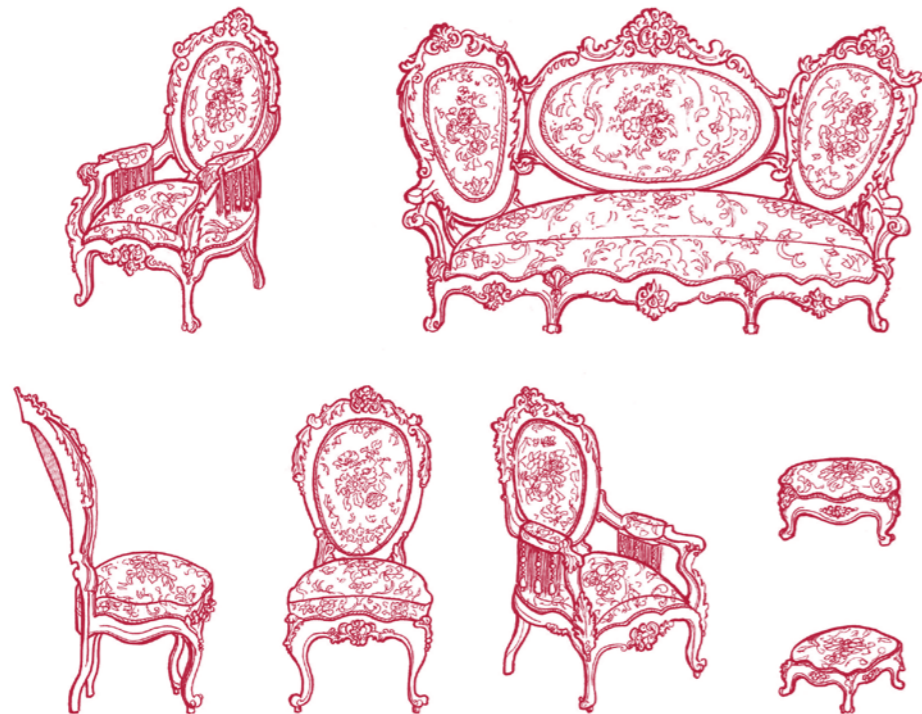
Entorno a 1930 Josep Balaguer adquirió un órgano de última generación para la gran Sala de Música de su nueva residencia. El maestro Balaguer compró el instrumento a E.F. Walcker & Cia. de Ludwigsburg, a través de la tienda de venta de instrumentos que él mismo tenía en la calle Colom, la Antiga Casa Banqué.

Con transmisión electropneumática, el órgano Walcker de Can Balaguer era y es una maravilla de la técnica, capaz de reproducir los registros más variados, incluyendo los que imitan la percusión, unos registros poco habituales en un órgano. De hecho, a menudo se ha dicho que lo que pretendía el maestro Balaguer con la adquisición de este instrumento era reproducir los diferentes registros de una banda de música. No debemos olvidar que él mismo fue director de la Banda del Regimiento de Infantería Regional de las Baleares núm. 1 de 1897 a 1920.

Músico, empresario, coleccionista y mecenas, Josep Balaguer (Inca, 1869 – Palma, 1951) fue una figura clave para la dinamización cultural de nuestra ciudad durante la primera mitad del siglo XX. Vinculado familiar y profesionalmente al afamado cantante de ópera Francesc Mateu Nicolau (Uetam), jugó un papel fundamental para la creación en 1947 de la Orquestra Simfònica de les Illes Balears, de la que fue director honorífico.



**1, 2, 3, 4.** Cornucòpies representant els mestres de Josep Balaguer  
Primera meitat del segle XX  
Fusta, vidre  
Ajuntament de Palma-Can Balaguer



### La sala Lluís XV

La decoració actual de la sala és obra del temps de Josep Balaguer. Els mobles i els teixits són una reinterpretació de l'estil Lluís XV del darrer terç del segle XIX. Hi destaquen la qualitat de les tallades que els decoren i els teixits que les cobreixen, a joc amb les cortines. Molt probablement no estan realitzats a Mallorca.

Al moment de la construcció de l'edifici aquesta era la cambra de l'alcova de representació, i contenia un *estrado* o espai reservat a les dones. Per l'inventari realitzat a la mort de Mateu Gual-Sanglada, a més d'altres mobles, sabem que aquest *estrado* estava format per tapissos a la paret, una catifa pelfada de diferents colors damunt una tarima lleugerament aixecada del terra, dues tauletes petites amb el tauler de pedra i, damunt cadascuna d'aquestes, una làmina amb vasa ovalada daurada i tallada. També, vint-i-sis coixins de domàs vermell i carmesí amb franges de galó de seda i or amb borles per a seure-hi.

El conjunt es completa amb diversos objectes decoratius procedents de la Col·lecció Domènech-Vázquez ubicats dins la vitrina.

### La sala Luis XV

La decoración actual de la sala es obra de la época de Josep Balaguer. Los muebles y los tejidos son una reinterpretación del estilo Luis XV del último tercio del siglo XIX. Destacan la calidad de las tallas que los decoran y los tejidos que los cubren, a juego con las cortinas. Muy probablemente no están realizados en Mallorca.

En el momento de la construcción del edificio esta era la cámara de la alcoba de representación, y incluía un *estrado* o espacio reservado a las mujeres. Por el inventario realizado a la muerte de Mateu Gual-Sanglada, además de otros muebles, sabemos que este *estrado* estaba formado por tapices en la pared, una alfombra pelfada de diferentes colores sobre una tarima con un nivel ligeramente superior al del suelo, dos mesitas pequeñas con el tablero de piedra y, sobre cada una de ellas, una lámina con marco ovalado, dorada y tallada. También había veintiséis cojines de damasco rojo y carmesí con franjas de galón de seda y oro, con borlas, para sentarse.

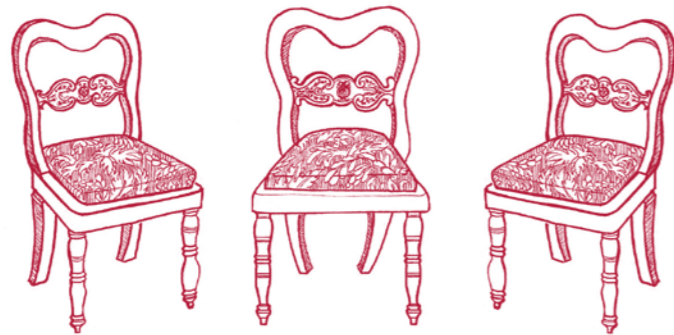
El conjunto se completa con diversos objetos decorativos procedentes de la colección Domènech-Vázquez dispuestos en la vitrina.



- 1.** Aranya  
Cristall, metall  
Segle XIX  
Ajuntament de Palma-Can Morell
- 2.** Deci consulta l'oracle  
Brussel·les  
Segle XVII  
Llana, seda  
Ajuntament de Palma-Can Balaguer
- 3.** Mirall  
Segle XIX  
Fusta, mirall, pa d'or, pintura  
Ajuntament de Palma-Can Balaguer
- 4.** *Moisès*  
Segle XVII/segle XVIII  
Oli damunt tela  
Ajuntament de Palma-Can Balaguer
- 5.** *Divina Pastora*  
Segle XIX/segle XX  
Oli damunt tela  
Ajuntament de Palma-Can Morell
- 6.** Vitrina  
Segle XIX/primer terç del segle XX  
Fusta de caoba i noguera, daurat  
Ajuntament de Palma-Can Balaguer
- 7.** Objectes de cristall  
Manufactura de la Reial  
Fàbrica de Cristalls de la Granja  
Segle XVIII  
Dipòsit de la col·lecció Domènech-Vázquez

- 8.** Conjunt de mobiliari Lluís XV  
Fusta de caoba i noguera, seda,  
pintura, daurat  
Segle XIX |  
Ajuntament de Palma-Can Balaguer
- 9,10.** *Santa Rosalia  
Dormició de la Mare de Déu*  
Segle XVIII/primer terç del segle XIX  
Fang cuit policromat  
Taller del Mestre de les Verges  
Rosses, Manacor  
Dipòsit de la col·lecció Domènech-Vázquez
- 11.** Mirall  
Segle XIX  
Fusta, mirall, pa d'or  
Ajuntament de Palma-Can Balaguer





## El menjador

El menjador, com a peça específica, és una estança que comença a incloure's a les cases majors des de finals del primer terç del segle XVII. Llavors el seu ús era exclusiu de la família i, per aquest motiu, formava part dels espais privats. Durant aquests segles, quan hi havia una celebració important, amb molts de convidats, es col·locaven taules o posts damunt cavallets a les sales de protocol. Damunt s'hi posaven tovalles de molta qualitat i es complementava amb vaixel·la rica i cobrateria de plata.

Al llarg del segle XIX, amb el desenvolupament de la vida social i l'augment del plaer de la bona taula, el menjador derivà en espai important, de manera que es va fer necessària l'habilitació d'una habitació específica per a aquest ús. El menjador que hem creat per a Can Balaguer es troba al que a l'època de la construcció de l'edifici era l'alcova de representació.

Pel que fa a les vaixel·les, del segle XIII al segle XV s'utilitzaren les valencianes de reflexos daurats. Al segle XVII hi trobam les catalanes, i al segle XVIII fan aparició les produccions de la Reial Fàbrica d'Alcora, les ceràmiques de Manises i les xineses o de Companyia d'Índies.

## El comedor

*El comedor, como pieza específica, es una estancia que se empieza a incluir en las casas señoriales desde finales del primer tercio del siglo XVII. Entonces su uso era exclusivo de la familia y, por este motivo, formaba parte de los espacios privados. Durante estos siglos, cuando había una celebración importante, en la que se debían recibir muchos invitados, se colocaban mesas o tableros sobre caballetes en las salas de protocolo. Encima se colocaban manteles de mucha calidad y se complementaba con una vajilla rica y cubrtería de plata.*

*A lo largo del siglo XIX, con el desarrollo de la vida social y la valoración del placer de la buena mesa, el comedor se convirtió en un espacio importante, de manera que se hizo necesaria la habilitación de una habitación específica para este uso. El comedor que hemos creado para Can Balaguer se encuentra en lo que en la época de la construcción del edificio era la alcoba de representación.*

*En cuanto a las vajillas, del siglo XIII al siglo XV se utilizaron las valencianas de reflejos dorados. En el siglo XVII encontramos las catalanas, y en el siglo XVIII aparecen las producciones de la Real Fábrica de Alcora, las cerámicas de Manises y las chinas o de Compañía de Indias.*

**1.** Quinqué de suspensió  
Finals del segle XIX  
Bronze i opalina  
Ajuntament de Palma

**2,3.** Grup de plats de Barcelona  
Segle XVII/Segle XX  
Pisa de coberta estannífera  
Dipòsit de la col·lecció Domènech-Vázquez

**4, 5.** Plats *famille rose*  
Xina per a exportació.  
Companyia d'Índies  
Segona meitat del segle XVIII  
Porcellana esmaltada  
Dipòsit de la col·lecció Domènech-Vázquez

**6.** Safata decorativa  
Taller d'Antoni Oril Ballvé, Barcelona  
Primer quart del segle XX  
Plata retallada cisellada, repussada  
i picada a llustre  
Dipòsit de la col·lecció Domènech-Vázquez

**7.** Grup de plats  
Xina per a exportació. Companyia  
d'Índies. Estils *famille rose* i *Imari*  
Segle XVIII/segle XIX  
Porcellana  
Ajuntament de Palma

**8.** Plat  
Segle XX  
Vidre esmaltat  
Ajuntament de Palma

**9.** Gerro amb flors  
Segle XIX  
Oli damunt tela  
Ajuntament de Palma-Can Balaguer

**10.** Cossiòl amb flors  
Segle XIX  
Oli damunt tela  
Ajuntament de Palma-Can Balaguer

**11.** Peces de vaixel·la  
Reial Fàbrica d'Alcora  
del comte d'Aranda  
Segle XVIII  
Pisa de coberta estannífera  
i porcellana  
Dipòsit de la col·lecció Domènech-Vázquez

**12.** Taula Imperi  
Segle XIX  
Caoba, llautó  
Ajuntament de Palma-Can Morell

**13, 14.** Peces de vaixel·la  
Reial Fàbrica d'Alcora  
del comte d'Aranda  
Segle XVIII  
Pisa de coberta estannífera  
i porcellana  
Dipòsit de la col·lecció Domènech-Vázquez

**15.** *Natura morta*  
Segle XIX  
Oli damunt tela  
Ajuntament de Palma-Can Balaguer

**16.** Plates de la sèrie de les  
*Chinoiseries* Delft  
Pisa de coberta estannífera  
Final del segle XVIII/inici  
del segle XIX  
Dipòsit de la col·lecció Domènech-Vázquez

**17.** Escudelles  
Manises i Barcelona  
Segles XV-XVII  
Pisa de llambreig metàl·lic  
Dipòsit de la col·lecció Domènech-Vázquez

**18.** Plats i sotacopes  
Manises  
Segles XVII i XVIII  
Pisa de llambreig metàl·lic  
Dipòsit de la col·lecció Domènech-Vázquez

**19.** Gerros amb dues anses  
Manises  
Segles XVII i XVIII  
Pisa de llambreig metàl·lic  
Dipòsit de la col·lecció Domènech-Vázquez

**20.** Pica beneitera  
Manises  
Segle XVII  
Pisa de llambreig metàl·lic  
Dipòsit de la col·lecció Domènech-Vázquez

**21,22.** Centres  
Segle XIX  
Porcellana  
Ajuntament de Palma

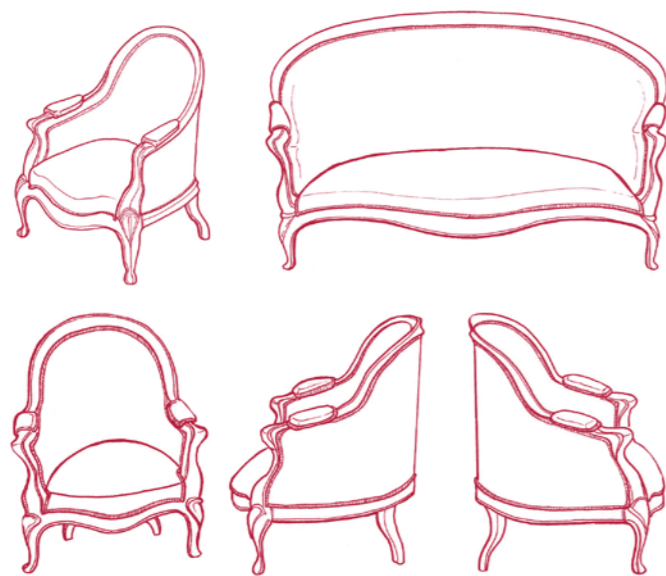
**23.** Taula de menjador  
Segle XIX  
Caoba  
Ajuntament de Palma

**24.** Cadires  
Segle XIX  
Fusta, entapissat en jacquard  
de cotó  
Ajuntament de Palma

**25.** Taula d'arrimo  
Segle XIX  
Fusta de cirerer  
Ajuntament de Palma-Can Balaguer

**26.** Plats  
Segles XVI-XVIII  
Manises i Reus  
Pisa de llambreig metàl·lic  
Dipòsit de la col·lecció Domènech-Vázquez





## La sala de la xemeneia

El recorregut finalitza amb la sala de la xemeneia, o de tertúlies. És l'ambient més modern presentat, dominat pel nou concepte de confort, amb un sostre més baix, i seients més còmodes. El conjunt es completa amb pintures procedents de la Col·lecció Balaguer i del fons municipal de la primera meitat del segle XX, les quals inclouen obres de Cittadini, Argie Gittes i Fuster Valiente, i també de dos artistes molt representatius del segle XIX a Mallorca: Ricard Anckerman i Antoni Ribas.

Cap a finals del segle XVIII es produeixen una sèrie de transformacions i canvis socioeconòmics que influiran en la decoració d'alguns espais en els interiors de les cases. Per mitjà de les idees de la Il·lustració que preconitzen la fe en l'individu s'assumeix la importància de la intimitat i un entorn familiar confortable. S'instaura una nova mentalitat més informal, es desenvolupa una intensa vida social més relaxada i augmenten les tertúlies entre parents i amics.

Per això, fou important comptar amb una sala més íntima i acollidora que les de protocol. Era necessària l'existència de mobiliari que permetés postures més naturals i que a l'hivern es mantingués a una temperatura agradable. Per aquest motiu sovint aquests espais comptaven amb una xemeneia.

## La sala de la chimenea

*El recorrido finaliza con la sala de la Chimenea o de Tertulias. Es el ambiente más moderno presentado, dominado por el nuevo concepto de confort, con un techo más bajo y asientos más cómodos. El conjunto se completa con pinturas procedentes de la colección Balaguer y del fondo municipal de la primera mitad del siglo XX, que incluyen obras de Cittadini, Argie Gittes y Fuster Valiente, así como dos artistas muy representativos del siglo XIX en Mallorca: Ricard Anckerman y Antoni Ribas.*

*Hacia finales del siglo XVIII se producen una serie de transformaciones y cambios socioeconómicos que influirán en la decoración de algunos espacios en los interiores de las casas. Gracias a las ideas de la Ilustración, que preconizan la fe en el individuo, se asume la importancia de la intimidad y un entorno familiar confortable. Se instaura una nueva mentalidad más informal, se desarrolla una intensa vida social más relajada, y aumentan las tertulias entre parientes y amigos.*

*Por este motivo fue importante contar con una sala más íntima y acogedora que las de protocolo. Era necesaria la existencia de mobiliario que permitiese posturas más naturales y que en invierno se mantuviese una temperatura agradable, y por tanto a menudo estos espacios a menudo contaban con una chimenea.*

**1. Aranya**  
Segles XIX-XX  
Cristall i llautó  
Ajuntament de Palma-Can Morell

**2. Biniaraix**  
Joan Fuster Bonnín  
1905  
Oli damunt tela  
Ajuntament de Palma

**3. Retrat de dona**  
Ricard Ankerman  
1895  
Oli damunt tela  
Ajuntament de Palma

**4. Pagesa cosint**  
W.A. Dogerloh  
Primer terç del segle XX  
Oli damunt tela  
Ajuntament de Palma-Can Balaguer

**5. Calle rural**  
Francisco Vechioli  
ca. 1920  
Oli damunt tela  
Ajuntament de Palma

**6. Figura**  
Segle XIX/segle XX  
Bronze, fusta  
Ajuntament de Palma-Can Morell

**7. Gramòfon**  
ca. 1910  
Ajuntament de Palma-Can Morell

**8. Cadires**  
Segle XIX  
Cirerer, vellut verd  
Ajuntament de Palma-Can Balaguer

**9. Consola**  
Segle XIX  
Caoba  
Ajuntament de Palma-Can Morell

**10. Galeria de cortina**  
Segle XIX  
Fusta pintada i daurada  
Ajuntament de Palma-Can Morell

**11. Test amb pedestal**  
La Roqueta  
1897-1910  
Ceràmica vidriada policromada  
Dipòsit de la col·lecció Domènech-Vázquez

**12. Canelobres**  
Segle XIX  
Llautó  
Ajuntament de Palma-Can Morell

**13. Rellotge**  
Segle XIX  
Bronze  
Dipòsit de la col·lecció Sofia Alomar Cañellas

**14. Marina**  
Antoni Ribas  
1872  
Oli damunt tela  
Ajuntament de Palma

**15. Conjunt isabelí**  
Segle XIX  
Caoba i teixit  
Ajuntament de Palma-Can Morell

**16. Tauletes bufet**  
Primera meitat del segle XX  
Xapa de xicranda damunt  
bastiment de pi, os, marqueteria  
Ajuntament de Palma-Can Morell

**17. Plat**  
Genís Cirera  
Segle XX  
Vidre esmaltat  
Ajuntament de Palma

**18. Taula vetlador**  
Segle XIX  
Fusta de caoba i llimoner de Ceilan  
Ajuntament de Palma

**19. Galeria de cortina**  
Segle XIX  
Fusta pintada i daurada  
Ajuntament de Palma-Can Morell

**20. Paisatge amb figures**  
Tito Cittadini  
1955  
Oli damunt tela  
Ajuntament de Palma

**21. Dejà**  
Joan Antoni Fuster Valiente  
Dècada de 1920  
Oli damunt tela  
Ajuntament de Palma-Can Balaguer

**22. La herida de la montaña**  
Tito Cittadini  
1920  
Oli damunt tela  
Ajuntament de Palma

**23. Tarda d'estiu. La Pedrissa**  
Joan Antoni Fuster i Valiente  
ca. 1931  
Oli damunt tela  
Ajuntament de Palma

**24. Canapè**  
Segle XIX  
Caoba, cotó  
Ajuntament de Palma-Can Balaguer

**25. Conjunt isabelí**  
Segle XIX  
Caoba i teixit  
Ajuntament de Palma-Can Morell

**26. Fez**  
Archie Gittes  
1934  
Oli damunt tela  
Ajuntament de Palma

**27. Mirall**  
Segle XX  
Fusta de noguer i vidre  
Dipòsit de la col·lecció Domènech-Vázquez



## LECTURES RECOMANADES

ABAD ZARDOYA, Carmen: "El estrado: continuidad en la herencia islámica en los interiores domésticos zaragozanos de las primeras cortes borbónicas", a *Artigrama*, 18 (2003).

BAUÇA DE MIRABÒ GRALLA, Concepció: *La Real Cartuja de Jesús de Nazaret de Valldemossa*. Palma: José de Olañeta / Edicions UIB, 2008.

BYNE, Arthur / STAPLEY, Mildred: *Casas y jardines de Mallorca*. Palma: José de Olañeta, 1987 (primera edició de 1928).

BYNE, Arthur / STAPLEY, Mildred: *Spanish Houses and Furniture*. Nova York: Dover Publications, 1970 (primera edició de 1922).

CANTARELLAS CAMPS, Catalina (coordinadora): *Ajuntament de Palma. Història, arquitectura i ciutat*. Palma: Ajuntament de Palma, 1998.

CANTARELLAS CAMPS, Catalina: *La renovación de la industria cerámica en Mallorca: "La Roqueta" (1897-1918)*. Palma: Caixa de Balears "Sa Nostra" / Conselleria d'Educació i Cultura. Museu de Mallorca, 1985.

CASASNOVAS CAMPS, Miquel Àngel: *Història de les Illes Balears*. Palma: Editorial Moll, 2007 (Primera edició de 1998).

COLL, Kika (comissària): Catàleg de l'exposició "El moble a Mallorca. Segles XIII-XX. Estat de la qüestió". Palma: Consell Insular, 2009.

COLL CONESA, Jaume (comissari): Catàleg de l'exposició "Mallorca i el comerç de la ceràmica a la Mediterrània". Palma: Fundació "la Caixa", 1998.

FERRÁ, Bartolomé / VIRENQUE, Julio: *Álbum artístico de Mallorca*. Palma: Imprenta de Pedro José Gelabert, 1873.

FONBONA, Francesc / MIRALLES, Francesc: *Anglada - Camarasa*. Barcelona: Polígrafa, 1981.

FURIÓ I KOBBS, Vicenç: *Dels anys que visqué a Mallorca Adrià Ferran*. Palma: Impremta Guasp, 1922.

GONZÁLEZ GOZALO, Elvira: Catàleg de la col·lecció de ceràmica del Museu de Lluc. Palma: Consell de Mallorca, 2011.

HABSBURGO-LORENA, Luis Salvador: *Las Baleares descritas por la palabra y el grabado*. Palma: Sa Nostra, 1999-2003 (primera edició de 1869).

LÓPEZ NADAL, Gonçal: *El corsarisme mallorquí a la Mediterrània occidental 1652-1698: un comerç forçat*. Palma: Govern Balear, 1986.

LLABRÉS RAMIS, Juan: *Els llums en la història de Mallorca*. Palma: Museu Arqueològic La Porciúncula, 1977

LLADÓ, Francisca: *Artistas argentinos en Mallorca a través de la prensa*. Palma: Fundació Càtedra Iberoamericana, 2004.

LLOMPART, Gabriel: *El belén mallorquí*. Palma: José de Olañeta, 1993.

MANERA, Carles: *Comerç i capital mercantil a Mallorca. 1720-1800*. Palma: Consell de Mallorca, 1888.

MORELL ORLANDIS, Carlos / ALEMANY, Antonio. Catàleg de l'exposició "El casal Solleric". Palma: Ajuntament de Palma, 1995.

MASSOT RAMIS DE AYREFLOR, M. José: "La representació de la naturalesa als interiors mallorquins", al catàleg de l'exposició "Natura en repòs. La natura morta a Mallorca. Segles XVII – XVIII". Palma: Sa Nostra, 1994.

MASSOT RAMIS DE AYREFLOR, M. José / CANTARELLAS CAMPS, Catalina / MARTÍNEZ ESTEVA, Albert. *El moble a Balears. Segles XIII-XIX*. Barcelona: Institut Balear de Disseny, Govern Balear / Àmbit, 1995.

MASSOT RAMIS DE AYREFLOR, María José: "El esplendor de los interiores señoriales de Mallorca. Las 'casas majors' de Palma del siglo XVII al primer tercio del XIX", a MARQUÉS DELGADO, Juan: *El Mueble en mallorca*. Palma: José de Olañeta, 2012.

MARTORELL VALLESPIR, Pere: *Biografia del baix Francesc Mateu Nicolau*. Palma: Documenta Balear, 2018.

MONTANER, Pere de / MASSOT RAMIS DE AYREFLOR, M. José / SEGUÍ, Joana: Catàleg de l'exposició "El betlem tradicional mallorquí". Palma: Ajuntament de Palma, 2005.

MONTANER, Pere de / MASSOT RAMIS DE AYREFLOR, M. José / SEGUÍ, Joana: Catàleg de l'exposició "La Guerra de Successió a Mallorca. 1700-1715. Una aproximació als protagonistes". Palma: Ajuntament de Palma, 2006.

MONTANER, Pere de / MASSOT RAMIS DE AYREFLOR, M. José / SEGUÍ, Joana: Catàleg de l'exposició "La Guerra del Francès a Mallorca. 1808-1814". Palma: Ajuntament de Palma, 2009.

OBRADOR, BERNARDO: *La Orquesta Sinfónica de Mallorca y Eaktay Ahn*. Palma: Auditorium, 2017

OLIVER I TOLRÀ, Miquel dels Sants: *Mallorca durante la primera revolución* (3 vol.). Palma: Imp. Amengual y Muntaner, 1982 (primera edició de 1982).

OLIVER I TOLRÀ, Miquel dels Sants: *La Ciutat de Mallorques*. Palma: Moll, 1987 (primera edició de 1906).

OLIVER FUSTER, Joan "Maneu" (comissari): Catàleg de l'exposició "Ricard Ankerman. 1842-1907". Palma: Ajuntament de Palma - Casal Solleric, 1991.

PASCUAL, Aina / MURRAY, Donald G.: *La casa y el tiempo* (2 vol.). Palma: José de Olañeta, 1988-1989.

PASCUAL, Aina / LLABRÉS, Jaume / MURRAY, Donald G.: Catàleg de l'exposició "Mobles per a imatges. Escaparates, caselles i campanes". Palma: Sa Nostra, 2001.

QUIROGA, Magdalena de (comissària): Catàleg de l'exposició "La Gran Cristiana. La dama, la casa". Palma: Museu de Mallorca, 2017.

PIERA MIQUEL, Mónica: "Estudiar muebles de interiores históricos" a *La recuperació d'interiors històrics*. Barcelona: Ajuntament de Barcelona, 2016.

PARDO, José M. / ORTEGA, Pilar / TERRASA, Fina: *Antoni Gelabert. Pintor i dibuixant (Palma, 1877 - Deià, 1932)*. Catàleg raonat. Palma: Fundació Sa Nostra, 2002.

RODRÍGUEZ BERNIS, Sofía / ACOSTA MARTÍN, Julio: "El comedor decimonónico" a *En torno a la mesa. El protocolo, la gastronomía y la decoración de mesas y comedores en época del Marqués de Cerralbo*. Madrid: Ministerio de Educación, Cultura y Deporte, 2017 (primera edició de 2002).

ROSSELLÓ I VERGER, Vicenç M. / BÄR, Werner-Francisco: *Joan Binimelis, Vicenç Mut i els mapes murals de Mallorca (segles XVII - XVIII)*. València: Universitat de València / Institut d'Estudis Catalans, 2015.

SEBASTIÁN LÓPEZ, Santiago / ALONSO HERNÁNDEZ, Antonio: *Arquitectura Mallorquina moderna y contemporánea*. Palma: Estudio General Luliano / Universidad de Barcelona, 1973.

SIBINA, Joan: "Interpretar, recrear patrimoni i ser fidels?" a *La recuperació d'interiors històrics*. Barcelona: Ajuntament de Barcelona, 2016.

TOUS MELIÀ, Juan: *Palma a través de la cartografia (1596-1902)*. Palma: Ajuntament de Palma, 2002.

## CAN BALAGUER, 1456 - 2009

<b>1456</b> Sibil·la, esposa de Jordi de Santjoan compra a Llätzer de Lloscos la propietat del carrer de Sant Jaume	<b>1450-1453</b> <b>1505</b>	Revolta Forana Eivissa és atacada pels turcs, els quals passen a ser la principal amenaça per a les Balears
<b>1501</b> Jordi Miquel de Santjohan rep per donació de Pere Ignasi Massanet una part del seu hort en forma de vela llatina	<b>1521-23</b> <b>1535</b>	Guerra de les Germanies a Mallorca Saqueig de Maó per Barba-rossa. El mateix any Carles V conquista Tunis
<b>1566</b> Jordi de Santjohan compra unes cases petites al cantó del Born i carrer de Serinyà	<b>1541</b> <b>1556</b> <b>1558</b>	Visita a Palma de l'emperador Carles I, de camí cap a Alger Carles V abdica en favor del seu fill Felip II Any de sa desgràcia. L'exèrcit turc destrueix Ciutadella
<b>1629</b> Joan Gual-Sanglada compra les cases grans del carrer de Sant Jaume	<b>1573</b> <b>1598</b>	Creació de la Reial Audiència Inici del conflicte entre els clans de Canamunt i Canavall. Mort de Felip II, succeït per Felip III
<b>1630</b> Joan Gual-Sanglada compra les cases petites i l'hort	<b>1613</b> <b>1632</b>	Comencen les obres de desviament del llit de la Riera Se signa la pau entre els clans de Canamunt i Canavall, tot i que aviat es reprendrà la lluita
<b>1637</b> Joan Gual-Sanglada fideïcomissa la propietat	<b>1648</b> <b>1653</b>	Finalitza la Guerra dels Trenta Anys amb la independència d'Holanda Francesc Gelabert finalitza el manuscrit <i>Vertaderes traces de l'art de picapedrer</i>
<b>ca. 1637</b> Mateu Gual-Sanglada i Sureda-Valero Toma les cases petites de la propietat per a fer cotxeries. Posa balcons de ferro en lloc de les finestres coronelles a les cases velles Comença a estructurar el recorregut barroc i situa una capella a la quadra	<b>1665</b> <b>1666</b> <b>1688</b>	Carles II esdevé rei a la mort de Felip IV Els clans de Canamunt i Canavall pacten la pau Gran activitat dels corsaris mallorquins en el marc de la Guerra dels Nou Anys (1688-1697)
<b>1699</b> Mateu Gual-Sanglada i Truiols comença la construcció d'una casa al solar de l'hort per a afegir a les cases velles. El mestre d'obres és Sebastià Bauçà. A la seva mort ja estarà configurat el nou edifici barroc, amb les quatre quadres, sales o <i>estrados</i> a la planta noble, constituint el recorregut públic de la casa	<b>1700</b> <b>1701</b> <b>1702</b> <b>1705</b>	Mor Carles II i deixa els seus dominis al net de Lluís XV de França Felip d'Anjou, qui esdevindrà Felip V Inicialment Felip V és reconegut com a rei legítim a les Illes Es constitueix una gran aliança europea contra els Borbons Aragó, València i Catalunya proclamen rei l'arxiduc Carles d'Àustria

## CAN BALAGUER, 1456 - 2009

<b>1456</b> Sibil·la, esposa de Jordi de Santjoan compra a Llätzer de Lloscos la propiedad de la calle Sant Jaume	<b>1450-1453</b> <b>1505</b>	<i>Revolta Forana</i> Eivissa es atacada por los turcos, que pasan a ser la principal amenaza para las Balears
<b>1501</b> Jordi Miquel de Santjohan recibe por donación de Pere Ignasi Massanet una parte su huerto en forma de vela latina	<b>1521-23</b> <b>1535</b>	Guerra de les <i>Germanies</i> a Mallorca Saqueo de Maó por Barba-Roja. El mismo año Carlos V conquista Túnez
<b>1566</b> Jordi de Santjohan compra unas casas pequeñas en la esquina del Born y la calle Serinyà	<b>1541</b> <b>1556</b> <b>1558</b>	Visita a Palma de l'emperador Carlos I, de camino hacia a Argel Carlos V abdica en favor de su hijo Felipe II Año de <i>sa desgràcia</i> . El ejército turco destruye Ciutadella
<b>1629</b> Joan Gual-Sanglada compra las casas grandes de la calle Sant Jaume	<b>1573</b> <b>1598</b>	Creación de la Reial Audiència Inicio del conflicto entre los clanes de Canamunt i Canavall. Muerte de Felipe II, sucedido por Felipe III
<b>1630</b> Joan Gual-Sanglada compra las casas pequeñas y el huerto	<b>1613</b> <b>1632</b>	Comienzan las obras de desvío del cauce de la Riera Se firma la paz entre los clanes de Canamunt i Canavall, aunque pronto se retomará la lucha.
<b>1637</b> Joan Gual-Sanglada fideicomisa la propiedad	<b>1648</b> <b>1653</b>	Finaliza la guerra de los 30 años, con la independencia de Holanda Francesc Gelabert finaliza el manuscrito <i>Vertaderes traces de l'art de picapedrer</i>
<b>ca. 1637</b> Mateu Gual-Sanglada i Sureda-Valero Derruye las casas pequeñas de la propiedad para hacer cocheras Pone balcones de hierro en el lugar de las ventadas <i>coronellas</i> en las casas antiguas Empieza a estructurar un recorrido barroco y coloca una capilla en la <i>quadra</i> .	<b>1665</b> <b>1666</b> <b>1688</b>	Carlos II accede al trono a la muerte de Felipe IV Los clanes de Canamunt i Canavall pactan la paz Gran actividad de los corsarios mallorquines en el marco de la guerra de los nueve años (1688-1697)
<b>1699</b> Mateu Gual-Sanglada i Truiols empieza la construcción de una casa en el solar del huerto para añadir a las casas antiguas. El maestro de obras es Sebastián Bauçà. A su muerte ya estará configurado el nuevo edificio barroc, con las cuatro cuadras, salas o estrados en la planta noble, constituyendo el recorrido público de la casa.	<b>1700</b> <b>1701</b> <b>1702</b> <b>1705</b>	Muere Carlos II y deja el trono al nieto de Luis XIV de Francia, Felipe V Inicialmente Felipe V es reconocido como rey en Balears Se constituye una gran alianza europea contra los Borbones Aragón, Valencia y Cataluña proclaman rey al Archiduque Carlos de Austria

<b>1707-1709</b> <div>Mateu Gual-Sanglada i Truiols és desterrat a Barcelona per filipista</div>	<b>1707</b>	L'exèrcit de Carles d'Àustria és derrotat a Almansa per Felip V
	<b>1710</b>	Felip V aconsegueix el control de la major part de la península
<b>1716</b> <div>Mateu Gual-Sanglada i Truiols és nomenat regidor perpetu de Palma</div>	<b>1715</b>	Finalització de la Guerra de Successió i consolidació de la dinastia borbònica a Espanya.
	<b>1723</b>	Felip V abdica en favor del seu fill Lluís, el qual mor l'any següent. El seu pare ha de retornar al tron
<b>1718</b> <div>Nomenat gentilhome de cambra de Sa Majestat</div>	<b>1727</b>	Entra en funcionament la Reial Fàbrica de Pisa i Porcellana d'Alcora fundada per Buenaventura Abarca de Bolea i Ximénez d'Urrea, comte d'Aranda.
<b>1730</b> <div>Comença el plet pels drets del fideïcomís entre les dues filles de Mateu Gual-Sanglada i Truiols, Maria, esposa d'Antoni Meca i Cardona, i Beatriu, esposa de Francesc Amar de Montaner, primer marquès del Reguer, en nom del seu fill Nicolau</div>	<b>1746</b>	Mor Felip V i el succeeix el seu fill Ferran
	<b>1758</b>	Mor Ferran VI i el succeeix el seu germà Carles III
	<b>1778</b>	Creació de la Reial Societat Econòmica d'Amics del País
	<b>1788</b>	Mor Carles III. El succeeix Carles IV
<b>1733</b> <div>Per sentència de la Reial Audiència, Nicolau Amar de Montaner i Gual Sanglada rep la propietat, la qual comença a denominar-se Cal Reguer</div>	<b>1808-1814</b>	Guerra d'Independència
	<b>1812</b>	Aprovació de la Constitució de Cadis. Creació dels nous ajuntaments constitucionals
	<b>1814</b>	Inici del regnat de Ferran VII. Retorn a les institucions de l'antic règim i repressió contra els liberals
<b>1738</b> <div>Josep Amar de Montaner i Gual-Sanglada, segon marquès del Reguer, obté la propietat per mort d'en Nicolau, essent nin</div>	<b>1820-23</b>	Trienni Liberal. Restauració de les institucions liberals a Balears
	<b>1823-33</b>	Dècada Ominosa. Abolició de les institucions liberals i retorn a l'antic règim. Dura repressió contra els liberals
<b>Final s. XVIII-1828</b> <div>Francesc Amar de Montaner, tercer marquès del Reguer, probablement realitzà les següents obres: <ul style="list-style-type: none"><li>Cúpula sobre petxines i lucernari a l'escala de pujada a la part del Born</li> <li>Estudis a la part del Born</li> <li>Tancament del pati per a fer tendes o obradors i estudis</li> <li>Es grataren els escuts Sanglada dels capitells que quedaren vists al pati</li></ul></div>	<b>1834</b>	A la mort de Ferran VII el succeeix Isabel II sota la regència de la reina Maria Cristina
	<b>1835</b>	Desamortització de Mendizábal. Supressió dels convents masculins a les Balears
	<b>1835-43</b>	Regència d'Espartero
	<b>1840</b>	El convent de Sant Francesc es converteix en seu de la Diputació de Balears. Surt el primer número de <i>La Palma</i> : inici de la Renaixença a Mallorca
<b>1857</b> <div>Isabel de Montaner i Villalonga accedeix a la propietat. Reforma de la façana a càrrec de Miquel Ferrà Font</div>	<b>1862</b>	Joan O'Neill i Rossinyol publica el seu llibre <i>Tratado del Paisaje</i>
	<b>1868</b>	Revolució de setembre. Isabel II s'exilia a França. Ricard Ankerman esdevé regidor republicà

<b>1707-1709</b> <div>Mateu Gual-Sanglada i Truiols es desterrado a Barcelona por filipista</div>	<b>1707</b>	El ejército de Carlos de Austria es derrotado en Almansa por Felipe V
	<b>1710</b>	Felip V consigue el control de la mayor parte de la península
<b>1716</b> <div>Mateu Gual-Sanglada i Truiols es nombrado regidor perpetuo de Palma</div>	<b>1715</b>	Finalitzación de la Guerra de Sucesión i consolidación de la dinastía borbónica en España.
	<b>1723</b>	Felipe V abdica en favor de su hijo Luis, que fallece al año siguiente. Su padre ha de regresar al trono
<b>1718</b> <div>Es nombrado gentilhombre de cámara de su Majestad</div>	<b>1727</b>	Entra en funcionamiento la Real Fábrica de Loza y Porcelana de Alcora, fundada por Buenaventura Abarca de Bolea y Ximénez de Urrea, conde de Aranda.
<b>1730</b> <div>Empiezo el pleito por los derechos del fideicomiso entre las dos hijas de Mateu Gual-Sanglada i Truiols, Maria, esposa de Antoni Meca i Cardona, y Beatriu, esposa de Francesc Amar de Montaner, primer marqués del Reguer, en nombre de su hijo Nicolau</div>	<b>1746</b>	Muere Felipe V y le sucede su hijo Fernando
	<b>1758</b>	Muere Fernando VI y le sucede su hijo Carlos III
	<b>1778</b>	Creación de la Reial Societat Econòmica Mallorquina d'Amics del País
	<b>1788</b>	Muere Carlos III. Le sucede Carlos IV
<b>1733</b> <div>Por sentencia de la Real Audiencia, Nicolau Amar de Montaner i Gual Sanglada recibe la propiedad, que empieza a denominarse Cal Reguer.</div>	<b>1808-1814</b>	Guerra de la Independencia
	<b>1812</b>	Aprobación de la Constitución de Cádiz. Creación de los ayuntamientos constitucionales
	<b>1814</b>	Inicio del reinado de Fernando VII. Retorno a las instituciones del antiguo régimen y represión contra los liberales
<b>1738</b> <div>Josep Amar de Montaner i Gual-Sanglada, segundo marqués del Reguer, obtiene la propiedad por la muerte de Nicolau, siendo niño.</div>	<b>1820-23</b>	Trienio liberal. Restauración de las instituciones liberales en Baleares
	<b>1823-33</b>	Década Ominosa. Abolición de las instituciones liberales y retorno al antiguo régimen. Dura represión contra los liberales
<b>Final s. XVIII-1828</b> <div>Francesc Amar de Montaner, tercer marqués del Reguer, probablemente realizó las siguientes obras: <ul style="list-style-type: none"><li>Cúpula sobre trompas y lucernario en la escalera de acceso desde la zona del Borne</li> <li>Estudios en la zona del Borne</li> <li>Cerramiento del patio para crear tiendas o obradores y estudios</li> <li>Supresión de los escudos de los Sanglada de los capiteles que quedan vistos en el patio</li></ul></div>	<b>1834</b>	A la muerte de Fernando VII le sucede Isabel II bajo la regencia de la reina María Cristina.
	<b>1835</b>	Desamortización de Mendizábal. Supresión de los conventos masculinos en Baleares
	<b>1835-43</b>	Regencia de Espartero
	<b>1840</b>	El convento de San Francisco se convierte en sede de la Diputación de Baleares. Se publica el primer número de La Palma: inicio de la Renaixença a Mallorca.
<b>1857</b> <div>Isabel de Montaner i Villalonga accedeix a la propietat. Reforma de la façana a càrrec de Miquel Ferrà Font</div>	<b>1862</b>	Joan O'Neill i Rossinyol publica su libro <i>Tratado del Paisaje</i>
	<b>1868</b>	Revolución de septiembre. Isabel II se exilia a Francia. Ricard Anckerman se convierte en concejal republicano



<b>1869</b> <p>Neix a Inca Josep Balaguer Vallès</p>	<b>1869</b> <p>Aprovació de la Constitució. Impuls a la Diputació Provincial</p>
<b>1872</b> <p>Antoni Blanes Juan compra la propietat a Lluís de San Simón, viudo usufructuari al seu fill Jordi de San Simón i Amar de Montaner, i reforma l'interior per a poder organitzar la vida diària. Algunes de les sales es divideixen, es canvien totes les portes interiors, es fa un bany, una cuina i un menjador. La casa perd la fesomia barroca i passa de ser una casa major a una casa burgesa</p>	<b>1870-73</b> <p>Regnat d'Amadeu de Savoia</p> <p><b>1873</b> <p>Proclamació de la I República</p> <p><b>1874</b> <p>Cop d'estat del general Pavia. Alfons XII és nomenat rei d'Espanya</p> <p><b>1877</b> <p>Neix a Deià el pintor Antoni Gelabert</p> <p><b>1880</b> <p>Fundació de la Societat Arqueològica Lul·liana</p> <p><b>1894</b> <p>Incendi de la casa consistorial de Palma. La remodelació dels espais de representació de l'edifici, ja iniciada anteriorment, es finalitzarà a continuació segons el projecte de l'arquitecte municipal Gaspar Bennàzar</p> <p><b>1895-98</b> <p>Guerra de la Independència de Cuba</p> <p><b>1897</b> <p>Joan Fuster pinta <i>Es Born a s'horabaixa</i>. Pere Aguiló Forteza “Cetre” crea la fàbrica de ceràmica modernista de La Roqueta</p> <p><b>1901</b> <p>Santiago Rusiñol viatja a Mallorca per a passar una temporada amb Joaquim Mir. Hi comença la seva amistat amb el pintor belga Degouve de Nuncques i Antoni Gelabert</p> <p><b>1902</b> <p>Enderrocament de les murades de Palma. Rusiñol i Mir realitzen les grans pintures del menjador del Gran Hotel, el nou edifici modernista construït a Palma segons el projecte de Lluís Domènech i Muntaner</p> <p><b>1903</b> <p>Inauguració del Gran Hotel</p> <p><b>1906</b> <p>Mossèn Alcover, Joan Alcover i Costa i Llobera, entre d'altres, participen en el Congrés de la Llengua Catalana de Barcelona</p> <p><b>1910</b> <p>Pere Aguiló Forteza “Cetre” ven la fàbrica La Roqueta i comença la segona fase de la seva producció</p> <p><b>1914</b> <p>Comença la I Guerra Mundial. Greus problemes d'aprovisionament a les Illes</p> <p><b>1918</b> <p>Finalitza la I Guerra Mundial. Greu epidèmia de grip a Mallorca. Es tanca la fàbrica de La Roqueta</p></p></p></p></p></p></p></p></p></p></p></p></p></p></p>
<b>1876-1877</b> <p>A l'edat de 8 anys Josep Balaguer comença a estudiar música amb l'organista Joan Torrandell a la parròquia d'Inca</p>	
<b>1883-1884</b> <p>Josep Balaguer es trasllada a Palma per a estudiar amb Guillem Massot</p>	
<b>ca. 1888</b> <p>En una reunió familiar Josep Balaguer coneix el baix Uetam per a qui treballarà com repetidor, acompanyant pianista i secretari fins al 1896, viatjant per tot Europa</p>	
<b>1888</b> <p>Josep Balaguer estudia piano amb Albéniz</p>	
<b>1893</b> <p>Balaguer assisteix a la funció del Teatre del Liceu al moment de l'atemptat amb bomba del 7 de novembre</p>	
<b>1896</b> <p>Josep Balaguer finalitza els estudis de piano a Madrid on obté el primer premi.</p>	
<b>1897</b> <p>Balaguer guanya l'oposició per a músic major de la Banda del Regiment d'Infanteria n. 1 de Palma</p>	
<b>ca. 1910</b> <p>Balaguer adquireix la botiga d'instruments musicals Casa Banqué al carrer de Colom</p>	

<b>1869</b> <p>Nace en Inca Josep Balaguer Vallès</p>	<b>1869</b> <p>Aprovación de la Constitución. Impulso a la Diputació Provincial</p>
<b>1872</b> <p>Antoni Blanes Juan compra la propiedad a Lluís de San Simón, viudo usufructuario a su hijo Jordi de San Simón i Amar de Montaner, y reforma el interior para poder organizar la vida diaria. Algunas de las salas se dividen, se cambian todas las puertas interiores, se constuye un cuarto de baño, una cocina y un comedor. La casa pierde la fisonomía barroca y pasa de ser una casa <i>major</i> a una casa burguesa.</p>	<b>1870-73</b> <p>Reinado de Amadeo de Saboya</p> <p><b>1873</b> <p>Proclamación de la I República</p> <p><b>1874</b> <p>Golpe de estado del general Pavia. Alfonso XII es nombrado rey</p> <p><b>1877</b> <p>Nace en Palma el pintor Antoni Gelabert</p> <p><b>1880</b> <p>Fundación de la Societat Arqueològica Lul·liana</p> <p><b>1894</b> <p>Incendio de la casa consistorial de Palma. La remodelación de los espacios de representación del edificio, ya iniciada anteriormente, se finalizará a continuación según el proyecto del arquitecto municipal Gaspar Bennàzar.</p> <p><b>1895-98</b> <p>Guerra de la Independencia de Cuba</p> <p><b>1897</b> <p>Joan Fuster pinta <i>Es Born a s'horabaixa</i>. Pere Aguiló Forteza “Cetre” crea la fábrica de cerámica modernista de La Roqueta</p> <p><b>1901</b> <p>Santiago Rusiñol viaja a Mallorca para pasar una temporada con Joaquim Mir. Allí inicia su amistad con el pintor belga Degouve de Nuncques y con Antoni Gelabert</p> <p><b>1902</b> <p>Derribo de las murallas de Palma. Rusiñol y Mir realizan las grandes pinturas del comedor del Gran Hotel, el nuevo edificio construido en Palma según el proyecto de Lluís Domènech i Muntaner</p> <p><b>1903</b> <p>Inauguración del Gran Hotel</p> <p><b>1906</b> <p>Mossèn Alcover, Joan Alcover i Costa i Llobera, entre otros, participa en el Congrés de la Llengua Catalana de Barcelona</p> <p><b>1910</b> <p>Pere Aguiló Forteza “Cetre” vende la fàbrica La Roqueta y empieza la segunda etapa de su producción</p> <p><b>1914</b> <p>Empieza la I Guerra Mundial. Graves problemas de aprovisionamiento en las islas</p> <p><b>1918</b> <p>Finaliza la I Guerra Mundial. Grave epidemia de gripe en Mallorca. Se cierra la fábrica de La Roqueta.</p></p></p></p></p></p></p></p></p></p></p></p></p></p></p>
<b>1876-1877</b> <p>A la edad de 8 años Josep Balaguer empieza a estudiar música con el organista Joan Torrandell en la parroquia de Inca.</p>	
<b>1883-1884</b> <p>Josep Balaguer se traslada a Palma para estudiar con Guillem Massot</p>	
<b>ca. 1888</b> <p>En una reunión familiar Josep Balaguer conoce al bajo Uetam para quien trabajará como repetidor, pianista acompañante y secretario hasta 1896, viajando por toda Europa.</p>	
<b>1888</b> <p>Josep Balaguer estudia piano con Albéniz</p>	
<b>1893</b> <p>Balaguer asiste a la función del Teatre del Liceu en el momento del atentado con bomba del 7 de noviembre</p>	
<b>1896</b> <p>Josep Balaguer finaliza los estudios de piano en Madrid, donde obtiene el primer premio</p>	
<b>1897</b> <p>Balaguer gana la oposición para músico mayor de la Banda del Regimiento de Infantería núm. 1 de Palma</p>	
<b>ca. 1910</b> <p>Balaguer adquiere la tienda de instrumentos musicales Casa Banqué en la Calle Colom.</p>	

<b>1922</b> Balaguer dirigeix un concert al Círculo Mallorquí	<b>1923-30</b> Dictadura de Primo de Rivera
<b>1927</b> Josep, Aina, Catalina i Francisca Balaguer Vallès compren la propietat a Rafel Blanes Tolosa	<b>1931</b> Proclamació de la II República. Santiago Rusiñol mor a Aranjuez
<b>1937</b> Creació de la Banda-Orquestra del Regiment d'Infanteria n. 36 de Palma amb direcció de Josep Balaguer per a recaptar fons per als revoltats	<b>1932</b> Mor a Deià el pintor Antoni Gelabert
<b>1947</b> Creació de l'Orquestra Simfònica de Mallorca amb Josep Balaguer com a director honorari	<b>1934</b> Vaga general revolucionària
<b>1949</b> Aina i Catalina Balaguer Vallès compren la part de la casa del seu germà Josep	<b>1936</b> Cop d'estat contra la República. El mateix any es crea a Palma el Grupo Literario Azul, bressol del futur Cercle de Belles Arts
<b>1951</b> Mor Josep Balaguer. Seguint la seva voluntat les dues germanes donen la casa amb reserva d'usdefruit durant tota la seva vida a l'Ajuntament de Palma	<b>1838</b> Georges Bernanos publica a París <i>Els grans cementiris sota la lluna</i> , denunciant la repressió franquista a Mallorca
<b>1965</b> L'Ajuntament pren possessió a la mort de la darrera germana de Josep Balaguer. El Cercle de Belles Arts, d'acord a una de les condicions de la donació es fa càrrec de l'edifici	<b>1939</b> Finalització de la Guerra Civil espanyola. Alemanya envaeix Polònia. Comença la II Guerra Mundial
<b>1966</b> El Cercle de Belles Arts passa a tenir com a seu Can Balaguer	<b>1940</b> Creació del Cercle de Belles Arts
<b>2009</b> Comença la rehabilitació de l'edifici segons projecte dels arquitectes Francesc Pizà, Se Duch, Ricardo Flores y Eva Prats	<b>1945</b> Finalitza la II Guerra Mundial
	<b>1952</b> Finalitza el racionament de queviures a Mallorca
	<b>1966</b> Neix l'Obra Cultural Balear
	<b>1975</b> Mor el dictador Francisco Franco
	<b>2008</b> Inici de la crisi financera internacional

<b>1922</b> Balaguer dirige un concierto en el Círculo Mallorquí	<b>1923-30</b> Dictadura de Primo de Rivera
<b>1927</b> Josep, Aina, Catalina y Francisca Balaguer Vallès compran la propiedad a Rafael Blanes Tolosa	<b>1931</b> Proclamación de la II República. Santiago Rusiñol muere en Aranjuez
<b>1937</b> Creació de la Banda-Orquestra del Regiment d'Infanteria n. 36 de Palma amb direcció de Josep Balaguer per a recaptar fons per als revoltats	<b>1932</b> Muere en Deià el pintor Antoni Gelabert
<b>1947</b> Creación de la Orquesta Sinfónica de Mallorca, con Josep Balaguer como director honorario	<b>1934</b> Huelga general revolucionaria
<b>1949</b> Aina y Catalina Balaguer Vallès compran la parte de la casa de su hermano Josep	<b>1936</b> Golpe de estado contra la República. El mismo año se crea en Palma el Grupo Literario Azul, que se convertirá en el Cercle de Belles Arts
<b>1951</b> Muere Josep Balaguer. Siguiendo su voluntad, las dos hermanas donan la casa con reserva de usufructo durante toda su vida al Ayuntamiento de Palma	<b>1838</b> Georges Bernanos publica en París <i>Los grandes cementerios bajo la luna</i> , denunciando la represión franquista en Mallorca
<b>1965</b> El Ayuntamiento toma posesión a la muerte de la última hermana de Josep Balaguer. El Círculo de Bellas Artes, de acuerdo con una de las condiciones de la donación, se hace cargo del edificio	<b>1939</b> Finalización de la Guerra Civil española. Alemania invade Polonia. Comienza la Segunda Guerra Mundial
<b>1966</b> El Círculo de Bellas Artes pasa a tener como sede Can Balaguer	<b>1940</b> Creación del Círculo de Bellas Artes
<b>2009</b> Se inicia la rehabilitación del edificio según el proyecto de los arquitectos Francesc Pizà, Se Duch, Ricardo Flores y Eva Prats	<b>1945</b> Finaliza la II Guerra Mundial
	<b>1952</b> Finaliza el racionamiento de alimentos en Mallorca
	<b>1966</b> Nace la Obra Cultural Balear
	<b>1975</b> Muere el dictador Francisco Franco
	<b>2008</b> Inicio de la crisis financiera internacional

